



ประกาศองค์การบริหารส่วนตำบลปงคล้า  
เรื่อง รายงานผลการติดตามและประเมินผลแผนพัฒนาท้องถิ่น (พ.ศ. ๒๕๖๑ - ๒๕๖๕)  
องค์การบริหารส่วนตำบลปงคล้า ประจำปีงบประมาณ พ.ศ. ๒๕๖๕

ด้วยระเบียบกระทรวงมหาดไทยว่าด้วยการจัดทำแผนพัฒนาขององค์กรปกครองส่วนท้องถิ่น พ.ศ. ๒๕๔๘ และที่แก้ไขเพิ่มเติมถึง (ฉบับที่ ๓) พ.ศ. ๒๕๖๑ หมวด ๖ ข้อ ๒๙ ได้กำหนดให้องค์กรปกครองส่วนท้องถิ่นดำเนินการติดตามและประเมินผลแผนพัฒนาขององค์กรปกครองส่วนท้องถิ่น และประกาศผลการติดตามและประเมินผลแผนพัฒนาท้องถิ่นให้ประชาชนในท้องถิ่นทราบอย่างน้อยปีละหนึ่งครั้งภายในเดือนธันวาคมของทุกปีนั้น

บัดนี้องค์การบริหารส่วนตำบลปงคล้าได้ดำเนินการติดตามและประเมินผลแผนพัฒนาท้องถิ่น (พ.ศ. ๒๕๖๑ - ๒๕๖๕) ประจำปีงบประมาณ พ.ศ. ๒๕๖๕ เสร็จเป็นที่เรียบร้อยแล้ว

ดังนั้นเพื่อให้การปฏิบัติเป็นไปตามระเบียบกระทรวงมหาดไทยว่าด้วยการจัดทำแผนพัฒนาขององค์กรปกครองส่วนท้องถิ่น พ.ศ. ๒๕๔๘ และที่แก้ไขเพิ่มเติมถึง (ฉบับที่ ๓) พ.ศ. ๒๕๖๑ องค์การบริหารส่วนตำบลปงคล้าจึงขอประกาศรายงานผลการติดตามและประเมินผลแผนพัฒนาท้องถิ่น (พ.ศ. ๒๕๖๑ - ๒๕๖๕) ประจำปีงบประมาณ พ.ศ. ๒๕๖๕ เพื่อให้ประชาชนได้รับทราบโดยทั่วกัน รายละเอียดปรากฏตามเอกสารแนบท้ายประกาศนี้

จึงประกาศให้ทราบโดยทั่วกัน

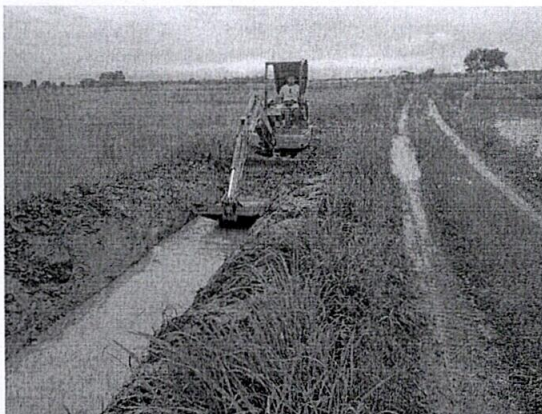
ประกาศ ณ วันที่ ๒๘ เดือนตุลาคม พ.ศ. ๒๕๖๕

(นายชัยณัฐร์ สิงห์ทอง)

นายกองค์การบริหารส่วนตำบลปงคล้า



รายงานการติดตามและประเมินผลแผนพัฒนาท้องถิ่น  
(พ.ศ.๒๕๖๑ - ๒๕๖๕) องค์การบริหารส่วนตำบลบุงคล้า  
ประจำปีงบประมาณ พ.ศ. ๒๕๖๕



โดยองค์การบริหารส่วนตำบลบุงคล้า อำเภอห้วยลุ่ม จังหวัดเพชรบูรณ์

โทรศัพท์ ๐๕๖-๗๐๕๖๑๗

โทรสาร ๐๕๖-๗๐๕๖๑๘

[www.bungkla.go.th](http://www.bungkla.go.th)

e-mail : ๖๖๗๐๓๐๙@dla.go.th

## คำนำ

ด้วยกระทรวงมหาดไทยโดยกรมส่งเสริมการปกครองท้องถิ่นได้ส่งเสริมให้องค์กรปกครองส่วนท้องถิ่นมีบทบาทและอำนาจหน้าที่ในการพัฒนาด้านโครงสร้างพื้นฐาน ด้านงานส่งเสริมคุณภาพชีวิต ด้านการจัดระเบียบชุมชน/สังคมและการรักษาความสงบเรียบร้อย ด้านการวางแผน การส่งเสริมการลงทุนและพาณิชย์กรรมและการท่องเที่ยว ด้านบริหารจัดการและการอนุรักษ์ทรัพยากรธรรมชาติและสิ่งแวดล้อม รวมถึงด้านศิลปวัฒนธรรม จารีตประเพณีและภูมิปัญญาท้องถิ่น

ดังนั้น การวางแผน คือ ความพยายามที่เป็นระบบเพื่อการตัดสินใจเลือกแนวทางปฏิบัติที่ดีที่สุดสำหรับอนาคตเพื่อให้องค์กรสามารถบรรลุผลการดำเนินงานตามเป้าหมายที่กำหนดไว้

อย่างไรก็ดี แม้ว่าองค์กรปกครองส่วนท้องถิ่นจะมีแผนพัฒนาท้องถิ่นที่ดี แต่หากไม่สามารถบังคับใช้ถึงผลการดำเนินงานที่เกิดขึ้นได้ ก็ไม่สามารถที่จะบ่งบอกถึงความสำเร็จของแผนพัฒนาท้องถิ่นได้ ระบบการติดตามจึงเป็นเครื่องมือสำคัญที่จะช่วยปรับปรุงประสิทธิภาพในการดำเนินงาน รวมถึงระบบการประเมินผลที่คอยเป็นตัวบ่งชี้ว่าผลจากการดำเนินงานเป็นไปตามวัตถุประสงค์หรือบรรลุเป้าหมายหรือไม่ อย่างไร เพื่อนำข้อมูลดังกล่าวมาใช้ในการปรับปรุง แก้ไข ขยายขอบเขต หรือแม้แต่การยุติการดำเนินงานในเรื่องนั้น ๆ

การติดตาม หมายถึง กิจกรรมภายในโครงการซึ่งถูกออกแบบมาเพื่อใช้เป็นข้อมูลป้อนกลับ เกี่ยวกับการดำเนินโครงการ ปัญหาที่กำลังเผชิญอยู่ และประสิทธิภาพของวิธีการดำเนินงาน

การประเมินผล เป็นสิ่งที่จำเป็นสำหรับการดำเนินการเช่นเดียวกับการติดตาม เนื่องจากผลที่ได้รับจากการประเมินผลจะสามารถใช้ในการปรับปรุง แก้ไข การขยายเขต หรือการยุติการดำเนินการ ซึ่งขึ้นอยู่กับวัตถุประสงค์ของการประเมิน และการประเมินผลยังถือเป็นกระบวนการตัดสินใจคุณค่าและการตัดสินใจอย่างมีหลักเกณฑ์ โดยใช้ข้อมูลที่เก็บรวบรวมอย่างเป็นระบบ มีความเที่ยงตรง เป็นปรนัย เชื่อถือได้

## สารบัญ

	หน้า
<b>ส่วนที่ ๑ บทนำ</b>	๑
๑.๑ ที่มาของแผนพัฒนาท้องถิ่น (พ.ศ. ๒๕๖๑ - ๒๕๖๕) องค์การบริหารส่วนตำบลบึงคล้า	๑
๑.๒ เหตุผลและความจำเป็นที่ต้องติดตามและประเมินผลแผนพัฒนาท้องถิ่น (พ.ศ. ๒๕๖๑ - ๒๕๖๕) องค์การบริหารส่วนตำบลบึงคล้า	๒
๑.๓ ประโยชน์ที่ได้รับจากการติดตามและประเมินผลแผนพัฒนาท้องถิ่น (พ.ศ. ๒๕๖๑ - ๒๕๖๕) องค์การบริหารส่วนตำบลบึงคล้า	๓
<b>ส่วนที่ ๒ แนวทางและวิธีการในการติดตามและประเมินผลแผนพัฒนาท้องถิ่น</b>	๕
๒.๑ กรอบแนวทางในการติดตามและประเมินผลแผนพัฒนาท้องถิ่น (พ.ศ. ๒๕๖๑ - ๒๕๖๕) องค์การบริหารส่วนตำบลบึงคล้า	๕
๒.๒ วิธีการในการติดตามและประเมินผลแผนพัฒนาท้องถิ่น (พ.ศ. ๒๕๖๑ - ๒๕๖๕) องค์การบริหารส่วนตำบลบึงคล้า	๙
<b>ส่วนที่ ๓ รายงานการติดตามและประเมินผลแผนพัฒนาท้องถิ่น</b>	๑๐
๓.๑ รายงานการติดตามและประเมินผลยุทธศาสตร์เพื่อความสอดคล้อง แผนพัฒนาท้องถิ่น (พ.ศ.๒๕๖๑ - ๒๕๖๕) ขององค์การบริหารส่วน ตำบลบึงคล้า อำเภอหล่มสัก จังหวัดเพชรบูรณ์ ประจำปีงบประมาณ พ.ศ. ๒๕๖๕	๑๐
๓.๒ รายงานการติดตามและประเมินผลโครงการเพื่อความสอดคล้องแผนพัฒนา ท้องถิ่น (พ.ศ.๒๕๖๑ - ๒๕๖๕) ขององค์การบริหารส่วนตำบลบึงคล้า อำเภอหล่มสัก จังหวัดเพชรบูรณ์ ประจำปีงบประมาณ พ.ศ. ๒๕๖๕	๑๔
๓.๓ การติดตามและประเมินผลโครงการตามตัวชี้วัด	๑๙
๑. ยุทธศาสตร์การพัฒนาด้านโครงสร้างพื้นฐาน	๑๙
๒. ยุทธศาสตร์การพัฒนาด้านเศรษฐกิจและการเกษตร	๒๖
๓. ยุทธศาสตร์การพัฒนาด้านการศึกษา ศาสนา วัฒนธรรมและกีฬา	๒๗
๔. ยุทธศาสตร์การพัฒนาด้านการสาธารณสุขและสิ่งแวดล้อม	๓๑
๕. ยุทธศาสตร์การพัฒนาด้านการพัฒนาคมนาคมและสังคม	๓๓
๖. ยุทธศาสตร์การพัฒนาด้านการเมืองการบริหารและการบริหารจัดการ บ้านเมืองที่ดี	๓๖
<b>ส่วนที่ ๔ สรุปรายงานการติดตามและประเมินผลแผนพัฒนาท้องถิ่น</b>	๓๘
๔.๑ สรุปผลการรายงานการติดตามและประเมินผลแผนพัฒนาท้องถิ่น (พ.ศ. ๒๕๖๑ - ๒๕๖๕) องค์การบริหารส่วนตำบลบึงคล้า ประจำปีงบประมาณ พ.ศ. ๒๕๖๕	๓๘

## สารบัญ (ต่อ)

หน้า

๔.๒ ปัญหา อุปสรรคและข้อเสนอแนะที่ได้จากการติดตามและประเมินผล แผนพัฒนาท้องถิ่น (พ.ศ. ๒๕๖๑ - ๒๕๖๕) องค์การบริหารส่วนตำบล บึงคล้า ประจำปีงบประมาณ พ.ศ. ๒๕๖๕	๔๕
--	----

### ผนวก

สำเนารายงานการประชุมคณะกรรมการติดตามประเมินผลแผนพัฒนาท้องถิ่น องค์การบริหาร  
ส่วนตำบลบึงคล้า ครั้งที่ ๒/๒๕๖๕ เมื่อวันที่ ๑๘ พฤษภาคม ๒๕๖๕

สำเนารายงานการประชุมคณะกรรมการติดตามประเมินผลแผนพัฒนาท้องถิ่น องค์การบริหาร  
ส่วนตำบลบึงคล้า ครั้งที่ ๓/๒๕๖๕ เมื่อวันที่ ๒๗ ตุลาคม ๒๕๖๕

สำเนาประกาศองค์การบริหารส่วนตำบลบึงคล้า เรื่อง รายงานผลการติดตามและประเมินผล  
แผนพัฒนาท้องถิ่น (พ.ศ. ๒๕๖๑ - ๒๕๖๕) องค์การบริหารส่วนตำบลบึงคล้า ประจำปีงบประมาณ พ.ศ.  
๒๕๖๕ ลงวันที่ ๒๘ ตุลาคม ๒๕๖๕

## ส่วนที่ ๑ บทนำ

### ๑.๑ ที่มาของแผนพัฒนาท้องถิ่น (พ.ศ.๒๕๖๑ - ๒๕๖๕) องค์การบริหารส่วนตำบลบุงคล้า

ด้วยพระราชบัญญัติกำหนดแผนและขั้นตอนการกระจายอำนาจให้แก่องค์กรปกครองส่วนท้องถิ่น พ.ศ. ๒๕๔๒ มาตรา ๑๖ และมาตรา ๑๗ บัญญัติให้องค์การบริหารส่วนตำบลมีอำนาจหน้าที่ในการจัดทำแผนพัฒนาท้องถิ่นของตนเอง ภายใต้การกำกับตรวจสอบ ดูแล ของหน่วยงานรัฐ และผ่านการมีส่วนร่วมของประชาชน ประกอบกับระเบียบกระทรวงมหาดไทยว่าด้วยการจัดทำแผนพัฒนาขององค์กรปกครองส่วนท้องถิ่น พ.ศ. ๒๕๔๘ และที่แก้ไขเพิ่มเติม (ฉบับที่ ๓) พ.ศ. ๒๕๖๑ และหนังสือกระทรวงมหาดไทย ด่วนที่สุด ที่ มท ๐๘๑๐.๓/ว ๒๙๓๑ ลงวันที่ ๑๕ พฤษภาคม ๒๕๖๒ เรื่อง ชักซ้อมแนวทางการทบทวนแผนพัฒนาท้องถิ่น (พ.ศ. ๒๕๖๑ - ๒๕๖๕) ขององค์กรปกครองส่วนท้องถิ่น ได้กำหนดให้องค์กรปกครองส่วนท้องถิ่น ดำเนินการทบทวนแผนพัฒนาท้องถิ่นสี่ปี (พ.ศ. ๒๕๖๑ - ๒๕๖๔) เป็นแผนพัฒนาท้องถิ่น (พ.ศ. ๒๕๖๑ - ๒๕๖๕) เพื่อให้สอดคล้องและเป็นไปตามพระราชกฤษฎีกาว่าด้วยการบริหารงานจังหวัดและกลุ่มจังหวัดแบบบูรณาการ พ.ศ. ๒๕๕๑ มาตรา ๑๙ วรรคสาม ที่กำหนดให้เมื่อแผนพัฒนาจังหวัดได้รับความเห็นชอบจากคณะรัฐมนตรีและประกาศใช้แล้ว การจัดทำแผนพัฒนาท้องถิ่นขององค์กรปกครองส่วนท้องถิ่นและการดำเนินกิจการของจังหวัดและหน่วยงานของรัฐที่เกี่ยวข้อง ต้องสอดคล้องกับแผนพัฒนาจังหวัดดังกล่าว ประกอบกับระเบียบสำนักนายกรัฐมนตรีว่าด้วยการบริหารเชิงพื้นที่แบบบูรณาการ พ.ศ. ๒๕๖๐ ข้อ ๗ ที่กำหนดให้แผนพัฒนาจังหวัด แผนพัฒนาภูมิภาคมีระยะเวลาห้าปี ดังนั้น ในการทบทวนแผนพัฒนาท้องถิ่น (พ.ศ. ๒๕๖๑ - ๒๕๖๕) ก็เพื่อเป็นการกำหนดวิสัยทัศน์ ประเด็นยุทธศาสตร์ เป้าประสงค์ ตัวชี้วัด ค่าเป้าหมาย และกลยุทธ์ โดยให้มีความสอดคล้องกับแผนพัฒนาจังหวัด ยุทธศาสตร์การพัฒนาขององค์กรปกครองส่วนท้องถิ่นในเขตจังหวัด แผนพัฒนาอำเภอ แผนพัฒนาหมู่บ้านหรือแผนชุมชน อันมีลักษณะเป็นการกำหนดรายละเอียดแผนงานโครงการพัฒนาที่จัดทำขึ้น สำหรับปีงบประมาณในแต่ละปี ซึ่งมีความสอดคล้อง ต่อเนื่องและเป็นแผนก้าวหน้า รวมถึงการเพิ่มเติมหรือเปลี่ยนแปลงแผนพัฒนาท้องถิ่นด้วย

การที่องค์การบริหารส่วนตำบลบุงคล้าจะพัฒนาไปในทิศทางใด จำเป็นอย่างยิ่งที่จะต้องมีการกำหนดวิสัยทัศน์ หรือการวางแผนงานในอนาคตและแปลงมาสู่การปฏิบัติ การวางแผนพัฒนาท้องถิ่น (พ.ศ. ๒๕๖๑ - ๒๕๖๕) จึงมีความสำคัญต่อองค์การบริหารส่วนตำบลบุงคล้าเป็นอย่างยิ่ง ทั้งนี้ เนื่องจากแผนพัฒนาท้องถิ่น (พ.ศ. ๒๕๖๑ - ๒๕๖๕) จะเป็นกรอบในการกำหนดทิศทางการพัฒนาขององค์การบริหารส่วนตำบลบุงคล้าให้มุ่งไปสู่สภาพการณ์อันพึงประสงค์ได้อย่างเท่าทันกับการเปลี่ยนแปลง และมุ่งไปสู่สภาพการณ์ที่ต้องการให้เกิดขึ้นในอนาคต ทั้งในด้านสังคม เศรษฐกิจ และสิ่งแวดล้อม และเป็นเครื่องมือที่จะช่วยให้องค์การบริหารส่วนตำบลบุงคล้าได้พิจารณาอย่างรอบคอบ ให้เห็นถึงความเชื่อมโยงระหว่างแนวทางการดำเนินงานต่าง ๆ ที่มีความเชื่อมโยง และส่งผลทั้งในเชิงสนับสนุนและเป็นอุปสรรคต่อกัน เพื่อให้องค์การบริหารส่วนตำบลบุงคล้านำมาตัดสินใจ กำหนดแนวทางการดำเนินงานและการใช้ทรัพยากรการบริหารงานของท้องถิ่นอย่างมีประสิทธิภาพ เพื่อให้เกิดประโยชน์สาธารณะอย่างสูงสุด

นอกจากนี้ภายใต้กระบวนการจัดทำแผนพัฒนาท้องถิ่น (พ.ศ. ๒๕๖๑ - ๒๕๖๕) ยังทำให้ประชาชนในท้องถิ่นได้แลกเปลี่ยนเรียนรู้ร่วมกัน ได้เห็นข้อเด่น ข้อดี โอกาสและข้อจำกัดของท้องถิ่นในการพัฒนาอย่างมีเป้าหมาย มีช่องทางในการแก้ไขปัญหาของท้องถิ่นได้อย่างเหมาะสมและครอบคลุม สามารถกำหนด

กิจกรรมที่ตอบสนองความต้องการของท้องถิ่นและลงมือทำงานร่วมกันได้ สามารถวางแผนจัดการกับทรัพยากรหรือทุนในท้องถิ่น ทรัพยากรบุคคลและทุนสังคมที่มีอยู่ได้อย่างเหมาะสมสอดคล้องกับสภาพท้องถิ่น อีกทั้งยังสามารถรับผลประโยชน์ร่วมกันได้อย่างทั่วถึงและเท่าเทียม ก่อให้เกิดทัศนคติที่ดี เอื้ออาทรต่อกัน ปลุกฝังทัศนคติ ค่านิยมที่ดีให้กับท้องถิ่น และท้ายที่สุดสามารถหาภาคีแนวร่วมในการทำงานเพื่อพัฒนาท้องถิ่นของตนเอง

ดังนั้น แผนพัฒนาท้องถิ่น (พ.ศ. ๒๕๖๑ - ๒๕๖๕) จึงเป็นเครื่องมือที่สำคัญยิ่งต่อการพัฒนาพื้นที่ ตำบลบุงคล้า การนำปัญหาความต้องการของประชาชนมาพิจารณาและวิเคราะห์ปัญหา เพื่อมากำหนดจุดมุ่งหมาย ภารกิจ และแนวทางในการทำงานอย่างเป็นระบบ การจัดลำดับความสำคัญของปัญหา โดยคำนึงถึงผลกระทบที่ประชาชนส่วนใหญ่ได้รับและความต้องการของประชาชน รวมทั้งนโยบายของท้องถิ่น ซึ่งจะช่วยให้การกำหนดแผนงาน/โครงการของท้องถิ่นมีทิศทางที่สอดคล้องและสนองตอบต่อปัญหาความต้องการของประชาชนอย่างแท้จริง นอกจากนี้การจัดทำแผนพัฒนาท้องถิ่น (พ.ศ. ๒๕๖๑ - ๒๕๖๕) ยังเป็นการบริหารงบประมาณที่มีอยู่ให้เกิดประสิทธิภาพและเกิดประโยชน์สูงสุดอีกด้วย

## ๑.๒ เหตุผลและความจำเป็นที่ต้องติดตามและประเมินผลแผนพัฒนาท้องถิ่น (พ.ศ. ๒๕๖๑ - ๒๕๖๕) องค์การบริหารส่วนตำบลบุงคล้า

ระเบียบกระทรวงมหาดไทยว่าด้วยการจัดทำแผนพัฒนาองค์กรปกครองส่วนท้องถิ่น พ.ศ. ๒๕๔๘ และที่แก้ไขเพิ่มเติมถึง (ฉบับที่ ๓) พ.ศ. ๒๕๖๑

ข้อ ๒๘ ให้ผู้บริหารท้องถิ่นแต่งตั้งคณะกรรมการติดตามและประเมินผลแผนพัฒนาท้องถิ่น ประกอบด้วย

- (๑) สมาชิกสภาท้องถิ่นที่สภาท้องถิ่นคัดเลือกจำนวนสามคน
- (๒) ผู้แทนประชาคมที่ประชาคมท้องถิ่นคัดเลือกจำนวนสองคน
- (๓) ผู้แทนหน่วยงานที่เกี่ยวข้องที่ผู้บริหารท้องถิ่นคัดเลือกจำนวนสองคน
- (๔) หัวหน้าส่วนการบริหารที่คัดเลือกกันเองจำนวนสองคน
- (๕) ผู้ทรงคุณวุฒิที่ผู้บริหารท้องถิ่นคัดเลือกจำนวนสองคน

โดยให้คณะกรรมการเลือกกรรมการหนึ่งคนทำหน้าที่ประธานคณะกรรมการและกรรมการอีกหนึ่งคนทำหน้าที่เลขานุการของคณะกรรมการ

กรรมการตาม (๑) (๒) (๓) (๔) และ (๕) ให้มีวาระอยู่ในตำแหน่งคราวละสี่ปีและอาจได้รับคัดเลือกอีกได้

ข้อ ๒๙ คณะกรรมการติดตามและประเมินผลแผนพัฒนาท้องถิ่น มีอำนาจหน้าที่ดังนี้

- (๑) กำหนดแนวทาง วิธีการในการติดตามและประเมินผลแผนพัฒนา
- (๒) ดำเนินการติดตามและประเมินผลแผนพัฒนา

(๓) รายงานผลและเสนอความเห็นซึ่งได้จากการติดตามและประเมินผลแผนพัฒนาต่อผู้บริหารท้องถิ่น เพื่อให้ผู้บริหารท้องถิ่นเสนอต่อสภาท้องถิ่น และคณะกรรมการพัฒนาท้องถิ่น พร้อมทั้งประกาศผลการติดตามและประเมินผลแผนพัฒนาให้ประชาชนในท้องถิ่นทราบในที่เปิดเผยภายในสิบห้าวันนับแต่วันรายงานผลและเสนอความเห็นดังกล่าว และต้องปิดประกาศไว้เป็นระยะเวลาไม่น้อยกว่าสามสิบวันโดยอย่างน้อยปีละหนึ่งครั้งภายในเดือนธันวาคมของทุกปี

- (๔) แต่งตั้งคณะอนุกรรมการหรือคณะทำงานเพื่อช่วยปฏิบัติงานตามที่เห็นสมควร

การติดตามและประเมินผลแผนถือได้ว่าเป็นเครื่องมืออย่างหนึ่งที่สำคัญในการปรับปรุงประสิทธิภาพของแผนพัฒนาท้องถิ่น ซึ่งจะสามารถบ่งชี้ว่าแผนงานที่กำหนดไว้ได้มีการปฏิบัติหรือไม่ อย่างไร อันเป็นตัวชี้วัดว่าแผนหรือโครงการที่ได้ดำเนินการไปแล้วนั้นเป็นผลอย่างไร นำไปสู่ความสำเร็จตามแผนงานที่กำหนดไว้หรือไม่ อีกทั้งการติดตามและประเมินผลแผนยังเป็นการตรวจสอบดูว่าการดำเนินโครงการมีความสอดคล้องกับการใช้ทรัพยากร (งบประมาณ) เพียงใด ซึ่งผลที่ได้จากการติดตามและประเมินผลถือเป็นข้อมูลย้อนกลับ (feedback) ที่สามารถนำไปใช้ในการปรับปรุงและตัดสินใจต่อไป

นอกจากนี้การประเมินผลแผนยังถือเป็นกระบวนการตัดสินใจคุณค่าและการตัดสินใจอย่างมีหลักเกณฑ์ โดยใช้ข้อมูลที่เก็บรวบรวม ดังนั้น การติดตามและประเมินผลแผนจึงเป็นกลไกในตรวจสอบการทำงานขององค์การบริหารส่วนตำบลบุงคล้าเพื่อให้เกิดความโปร่งใส เป็นเข็มทิศที่จะชี้ได้ว่าการพัฒนาของตำบลบุงคล้าจะเป็นไปในทิศทางใด จะดำเนินการต่อหรือยุติโครงการต่าง ๆ ทั้งยังเป็นกลไกของการขับเคลื่อนเสริมสร้างระบอบประชาธิปไตยในท้องถิ่น เพราะว่าการดำเนินการใด ๆ ขององค์การบริหารส่วนตำบลบุงคล้า เมื่อมีการประเมินผลในสิ่งที่วางแผนไว้แล้ว และที่ได้จัดทำเป็นงบประมาณรายจ่ายได้รับการตรวจติดตามโดยคณะกรรมการที่ถูกต้องขึ้น หรือจากการติดตามและประเมินผลโดยหน่วยงานภาครัฐ ภาคเอกชน ภาคประชาสังคม ประชาชนในท้องถิ่น ล้วนเป็นกระบวนการมีส่วนร่วมเพื่อให้เกิดความโปร่งใสเป็นกระบวนการที่บอกถึงการบรรลุเป้าหมายขององค์การบริหารส่วนตำบลบุงคล้า ซึ่งอาจจะเป็นผลผลิต การบริการ หรือความพึงพอใจ ซึ่งเกิดจากกระบวนการวางแผน

จากเหตุผลดังกล่าวองค์การบริหารส่วนตำบลบุงคล้าจึงต้องดำเนินการติดตามและประเมินผลแผนพัฒนาท้องถิ่น (พ.ศ. ๒๕๖๑ - ๒๕๖๕) ประจำปีงบประมาณ พ.ศ. ๒๕๖๕ ตามที่ระเบียบกระทรวงมหาดไทยว่าด้วยการจัดทำแผนพัฒนาขององค์กรปกครองส่วนท้องถิ่น พ.ศ. ๒๕๔๘ และที่แก้ไขเพิ่มเติม (ฉบับที่ ๓) พ.ศ. ๒๕๖๑ ได้กำหนดไว้

### ๑.๓ ประโยชน์ที่ได้รับจากการติดตามและประเมินผลแผนพัฒนาท้องถิ่น (พ.ศ. ๒๕๖๑ - ๒๕๖๕) องค์การบริหารส่วนตำบลบุงคล้า

- (๑) ทำให้รู้ว่าการนำนโยบายไปปฏิบัติมีประสิทธิภาพในการบริหารจัดการมากน้อยเพียงใด
- (๒) เห็นจุดสำคัญที่จะต้องปรับปรุงแก้ไขอย่างชัดเจน ทั้งวัตถุประสงค์ของแผนงาน ขั้นตอนการปฏิบัติ ทรัพยากรที่ต้องใช้ ช่วงเวลาที่จะต้องกระทำให้สำเร็จ ซึ่งจะทำให้แผนงานมีความเหมาะสมต่อการนำไปปฏิบัติให้บรรลุวัตถุประสงค์อย่างมีประสิทธิภาพยิ่งขึ้น
- (๓) ทำให้ทราบว่าต้องเปลี่ยนแปลงโครงการอย่างไรบ้างให้เหมาะสมกับสภาพการณ์ ระดับการเปลี่ยนแปลงมากน้อยแค่ไหน การเปลี่ยนแปลงจะก่อให้เกิดผลกระทบอะไรบ้าง อาทิ เช่น การเปลี่ยนแปลงวัตถุประสงค์บางส่วน การเปลี่ยนแนวทางการปฏิบัติ หรือการเปลี่ยนแปลงหน่วยงานที่รับผิดชอบในการนำโครงการไปปฏิบัติ เป็นต้น
- (๔) ทำให้ทราบว่ามาตรการหรือกิจกรรมที่ใช้อยู่มีข้อบกพร่องอะไรบ้างและข้อบกพร่องดังกล่าวเกิดจากสาเหตุอะไร เพื่อนำมาประมวลผลเพื่อแสวงหาแนวทางแก้ไขปรับปรุงมาตรการใหม่ให้มีความเหมาะสมต่อการนำไปปฏิบัติให้บรรลุวัตถุประสงค์มากยิ่งขึ้น
- (๕) ทำให้ทราบว่าขั้นตอนใดบ้างที่มีปัญหาอุปสรรค และปัญหาอุปสรรคเหล่านั้นเกิดจากสาเหตุอะไร เมื่อทราบข้อมูลทั้งหมด การประเมินผลจะเป็นเครื่องมือสำคัญในการปรับปรุงขั้นตอนการทำงานของแผนงานให้มีความกระชับ เพื่อขจัดปัญหาอุปสรรคที่เกิดขึ้นในแต่ละขั้นตอนให้หมดไป



(๖) ทำให้ทราบว่าแผนงานที่นำไปปฏิบัติมีจุดแข็ง (stregths) และจุดอ่อน (weaknesses) อะไรบ้าง และจุดอ่อนที่พบเกิดจากสาเหตุอะไร และจะแก้ไขได้อย่างไร เมื่อได้ทำการวิเคราะห์ข้อมูลครบถ้วนแล้ว ผลการวิเคราะห์จะนำไปสู่การพัฒนาแผนงานให้มีความเหมาะสมและมีประสิทธิภาพมากยิ่งขึ้น

(๗) การติดตามประเมินผลจะสามารถชี้ให้เห็นว่าแนวความคิดริเริ่มใหม่ในการแก้ไขปัญหาของท้องถิ่นประสบความสำเร็จตามวัตถุประสงค์ที่กำหนดไว้เพียงใด มีปัญหาและอุปสรรคในการดำเนินงานอย่างไรบ้าง และจะต้องปรับปรุงในส่วนใดบ้าง

(๘) การติดตามประเมินผลจะทำให้เกิดความกระจ่างชัดว่าโครงการใดที่นำไปปฏิบัติแล้วได้ผลดี สมควรขยายโครงการให้ครอบคลุมกว้างขวางยิ่งขึ้น หรือโครงการใดมีปัญหาอุปสรรคมาก และไม่สอดคล้องกับการแก้ไขปัญหาของท้องถิ่น สมควรจะยุติโครงการเพื่อเป็นการลดความสูญเสียให้น้อยลง หรือในกรณีที่มีโครงการที่มีลักษณะแข่งขันกัน การประเมินผลจะทำให้ทราบว่าโครงการใดมีประสิทธิภาพในการแก้ไขปัญหาของท้องถิ่น สมควรสนับสนุนให้ดำเนินการต่อไป ส่วนโครงการที่ไม่ประสบความสำเร็จหรือให้ผลตอบแทนน้อยกว่ามากก็ควรยุติโครงการ

## ส่วนที่ ๒

### แนวทางและวิธีการในการติดตามและประเมินผลแผนพัฒนาท้องถิ่น

๒.๑ กรอบแนวทางในการติดตามและประเมินผลแผนพัฒนาท้องถิ่น (พ.ศ. ๒๕๖๑ - ๒๕๖๕) องค์การบริหารส่วนตำบลบุงคล้า ประจำปีงบประมาณ พ.ศ. ๒๕๖๕

หนังสือกระทรวงมหาดไทย ด่วนที่สุด ที่ มท ๐๘๑๐.๓/ว ๒๙๓๑ ลงวันที่ ๑๕ พฤษภาคม ๒๕๖๒ เรื่อง ชักซ้อมแนวทางการทบทวนแผนพัฒนาท้องถิ่น (พ.ศ. ๒๕๖๑ - ๒๕๖๕) ขององค์กรปกครองส่วนท้องถิ่น ได้กำหนดรูปแบบและแนวทางในการติดตามประเมินผลแผนพัฒนาท้องถิ่นในเค้าโครงแผนพัฒนาท้องถิ่น (พ.ศ. ๒๕๖๑ - ๒๕๖๕) ขององค์กรปกครองส่วนท้องถิ่น ในส่วนที่ ๔ การติดตามและประเมินผล โดยได้กำหนดหัวข้อในการติดตามประเมินผลดังต่อไปนี้เป็นส่วนหนึ่งของการติดตามและประเมินผลแผนพัฒนาท้องถิ่น รายละเอียดดังนี้

#### ๑. การติดตามและประเมินผลยุทธศาสตร์

๑.๑ แนวทางการพิจารณาการติดตามและประเมินผลยุทธศาสตร์เพื่อความสอดคล้องแผนพัฒนาท้องถิ่น ประกอบด้วย

(๑.๑.๑) ข้อมูลสภาพทั่วไปและข้อมูลพื้นฐานขององค์กรปกครองส่วนท้องถิ่น ๒๐ คะแนน

(๑.๑.๒) การวิเคราะห์สภาวการณ์และศักยภาพ ๒๐ คะแนน

(๑.๑.๓) ยุทธศาสตร์ ๖๐ คะแนน ประกอบด้วย

(๑) ยุทธศาสตร์ชาติ ๒๐ ปี (พ.ศ. ๒๕๖๑ - ๒๕๘๐) ๕ คะแนน

(๒) แผนพัฒนาเศรษฐกิจและสังคมแห่งชาติ ๕ คะแนน

(๓) เป้าหมายการพัฒนาที่ยั่งยืน (Sustainable Development Goals : SDGs) ๕ คะแนน

(๔) ยุทธศาสตร์จังหวัด ๕ คะแนน

(๕) ยุทธศาสตร์การพัฒนาขององค์กรปกครองส่วนท้องถิ่นในเขตจังหวัด ๕ คะแนน

(๖) ยุทธศาสตร์ขององค์กรปกครองส่วนท้องถิ่น ๕ คะแนน

(๗) วิสัยทัศน์ ๕ คะแนน

(๘) กลยุทธ์ ๕ คะแนน

(๙) เป้าประสงค์ของแต่ละประเด็นกลยุทธ์ ๕ คะแนน

(๑๐) จุดยืนทางยุทธศาสตร์ (Positioning) ๕ คะแนน

(๑๑) แผนงาน ๕ คะแนน

(๑๒) ความเชื่อมโยงของยุทธศาสตร์ในภาพรวม ๕ คะแนน

คะแนนรวม ๑๐๐ คะแนน เกณฑ์ที่ควรได้เพื่อให้เกิดความสอดคล้องและขับเคลื่อนการพัฒนาท้องถิ่นขององค์การบริหารส่วนตำบลบุงคล้า ไม่ควรน้อยกว่าร้อยละ ๘๐ (๘๐ คะแนน)

#### ๒. การติดตามและประเมินผลโครงการ

๒.๑ แนวทางการพิจารณาการติดตามและประเมินผลโครงการเพื่อความสอดคล้องแผนพัฒนาท้องถิ่น ประกอบด้วย

(๒.๑.๑) การสรุปสถานการณ์การพัฒนา ๑๐ คะแนน

- (๒.๑.๒) การประเมินผลการนำแผนพัฒนาท้องถิ่นไปปฏิบัติในเชิงปริมาณ ๑๐ คะแนน
- (๒.๑.๓) การประเมินผลการนำแผนพัฒนาท้องถิ่นไปปฏิบัติในเชิงคุณภาพ ๑๐ คะแนน
- (๒.๑.๔) ยุทธศาสตร์ กลยุทธ์ แผนงานการพัฒนา ๕ คะแนน
- (๒.๑.๕) โครงการพัฒนาตามแผนพัฒนาท้องถิ่น ๓๐ คะแนน ประกอบด้วย
- (๑) ความชัดเจนของชื่อโครงการ ๕ คะแนน
  - (๒) กำหนดวัตถุประสงค์สอดคล้องกับโครงการ ๕ คะแนน
  - (๓) เป้าหมาย (ผลผลิตของโครงการ) มีความชัดเจนนำไปสู่การตั้งงบประมาณได้ถูกต้อง ๕ คะแนน
  - (๔) มีการประมาณการราคาถูกต้องตามหลักวิธีการงบประมาณ ๕ คะแนน
  - (๕) มีการกำหนดตัวชี้วัด (KPI) และสอดคล้องกับวัตถุประสงค์และผลที่คาดว่าจะได้รับ ๕ คะแนน
  - (๖) ผลที่คาดว่าจะได้รับสอดคล้องกับโครงการและวัตถุประสงค์ที่กำหนด ๕ คะแนน
- (๒.๑.๖) โครงการพัฒนาที่นำไปจัดทำงบประมาณรายจ่ายประจำปี ๓๕ คะแนน
- (๑) โครงการพัฒนาท้องถิ่นที่นำไปจัดทำงบประมาณรายจ่ายประจำปีในภาพรวม ๕ คะแนน
  - (๒) โครงการพัฒนาท้องถิ่นที่นำไปจัดทำงบประมาณรายจ่ายแก้ไขปัญหาความยากจน ๕ คะแนน
  - (๓) โครงการพัฒนาท้องถิ่นที่นำไปจัดทำงบประมาณรายจ่ายด้านการบริหารจัดการอนุรักษ์ทรัพยากรธรรมชาติ สิ่งแวดล้อม ๕ คะแนน
  - (๔) โครงการพัฒนาท้องถิ่นที่นำไปจัดทำงบประมาณรายจ่ายเกี่ยวกับสุขภาพ ๕ คะแนน
  - (๕) โครงการพัฒนาท้องถิ่นที่นำไปจัดทำงบประมาณรายจ่ายเกี่ยวกับด้านการศึกษา ศิลปะ ศาสนา วัฒนธรรม จารีตประเพณี และภูมิปัญญาท้องถิ่น ๕ คะแนน
  - (๖) โครงการพัฒนาท้องถิ่นที่นำไปจัดทำงบประมาณรายจ่ายเกี่ยวกับด้านโครงสร้างพื้นฐาน ๕ คะแนน
  - (๗) โครงการพัฒนาท้องถิ่นที่นำไปจัดทำงบประมาณรายจ่ายด้านการบริหารจัดการน้ำ ๕ คะแนน

คะแนนรวม ๑๐๐ คะแนน เกณฑ์ที่ควรได้เพื่อให้เกิดความสอดคล้องและขับเคลื่อนการพัฒนาท้องถิ่นขององค์การบริหารส่วนตำบลบึงคล้า ไม่ควรน้อยกว่าร้อยละ ๘๐ (๘๐ คะแนน)

### ๓. สรุปผลการพัฒนาท้องถิ่นในภาพรวม

๓.๑ การวัดผลในเชิงปริมาณและเชิงคุณภาพ โดยใช้แบบสำหรับการติดตามและประเมินผลเชิงปริมาณและคุณภาพ

- (๑) แบบตัวบ่งชี้การปฏิบัติงาน (Performance Indicators)
- (๒) แบบบัตรคะแนน (Scorecard Model) หรือ Scorecard Model ของ Kaplan

- (๓) แบบมุ่งวัดผลสัมฤทธิ์ (Result Framework Model (RF))
- (๔) แบบเชิงเหตุผล (Logical Model) ตัวแบบเชิงเหตุผล หรือ Logical Model
- (๕) แบบวัดกระบวนการปฏิบัติงาน (Process Performance Measurement System (PPMS)) ระบบการวัดกระบวนการปฏิบัติงานหรือ PPMS
- (๖) แบบการประเมินโดยใช้วิธีการแก้ปัญหาหรือเรียนรู้จากปัญหาที่เกิดขึ้นหรือ Problem-Solving Method

- (๗) แบบการประเมินแบบมีส่วนร่วม (Participatory Methods)
- (๘) แบบการประเมินผลกระทบ (Impact Evaluation)
- (๙) แบบการประเมินความเสี่ยง (Risk Assessment Model)
- (๑๐) แบบการประเมินตนเอง (Self-assessment Model)
- (๑๑) แบบอื่น ๆ ที่องค์กรปกครองส่วนท้องถิ่นกำหนดขึ้น ทั้งนี้ต้องอยู่ภายใต้กรอบตามข้อ (๑)-(๑๐) หรือเป็นแบบผสมก็ได้

๓.๒ เชิงปริมาณ (Quantity) เชิงคุณภาพ (Quality) ผลที่ได้จริง ๆ คืออะไร ค่าใช้จ่าย Cost) เวลา (Time) เป็นไปตามที่กำหนดไว้หรือไม่

๓.๓ ประชาชนได้ประโยชน์อย่างไรหรือราชการได้ประโยชน์อย่างไร

๓.๔ วัดผลนั้นได้จริงหรือไม่ หรือวัดได้เท่าไร (Key Performance Indicators : KPIs)

๓.๕ ผลกระทบ (Impact)

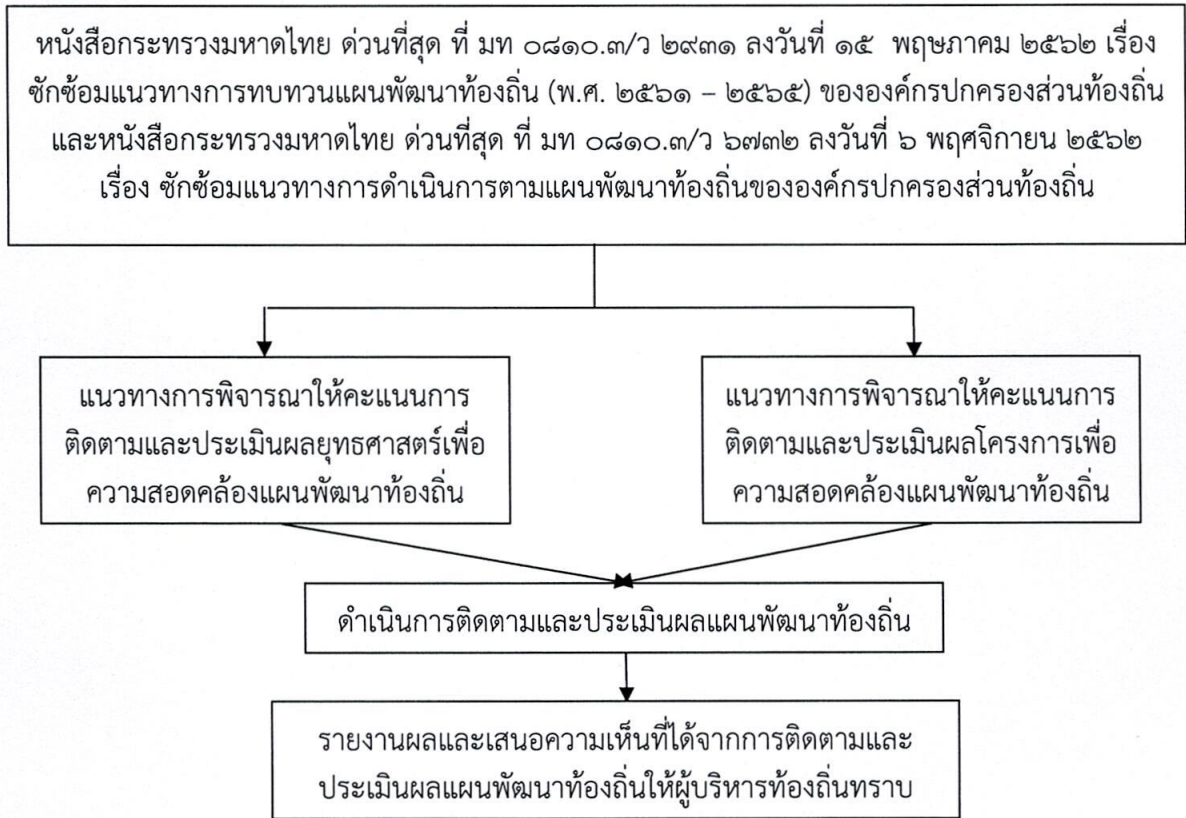
#### ๔. ข้อเสนอแนะในการจัดทำแผนพัฒนาท้องถิ่นในอนาคต

๔.๑ ผลกระทบจะนำไปสู่การพัฒนาในอนาคต (เช่น สนับสนุน ส่งเสริม ป้องกัน อย่างไร )

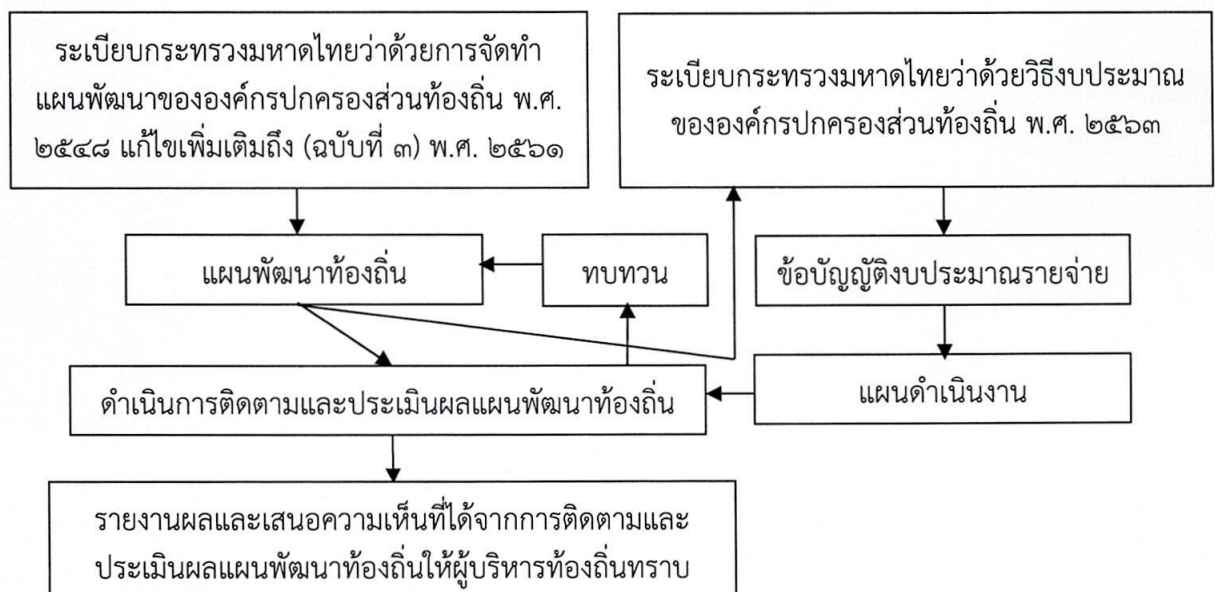
๔.๒ ข้อสังเกต ข้อเสนอแนะ ผลจากการพัฒนา รวมถึงองค์ประกอบสำคัญของข้อมูล เพื่อนำไปสู่การวางแผนพัฒนาท้องถิ่นให้มีประสิทธิภาพและตอบสนองความต้องการของประชาชนมากยิ่งขึ้น

คณะกรรมการติดตามประเมินผลแผนพัฒนาท้องถิ่น องค์การบริหารส่วนตำบลบึงคล้าได้พิจารณา กำหนดกรอบแนวทางในการติดตามประเมินผลแผนพัฒนาท้องถิ่น (พ.ศ. ๒๕๖๑ - ๒๕๖๕) ขององค์การบริหารส่วนตำบลบึงคล้า ประจำปีงบประมาณ พ.ศ. ๒๕๖๕ ดังนี้

(๑) กรอบแนวทางในการติดตามและประเมินผลยุทธศาสตร์/โครงการเพื่อความสอดคล้อง แผนพัฒนาท้องถิ่น (พ.ศ. ๒๕๖๑ - ๒๕๖๕)



(๒) กรอบแนวทางในการติดตามและประเมินผลแผนพัฒนาท้องถิ่น (พ.ศ. ๒๕๖๑ - ๒๕๖๕) ประจำปีงบประมาณ พ.ศ. ๒๕๖๕



## ๒.๒ วิธีการในการติดตามและประเมินผลแผนพัฒนาท้องถิ่น (พ.ศ. ๒๕๖๑ - ๒๕๖๕) องค์การบริหารส่วนตำบลบึงคล้า

(๑) การประเมินผลยุทธศาสตร์เพื่อความสอดคล้องกับแผนพัฒนาท้องถิ่น โดยดำเนินการประเมินผลตามแบบประเมินตามหนังสือกระทรวงมหาดไทย ด่วนที่สุด ที่ มท ๐๘๑๐.๓/ว ๒๙๓๑ ลงวันที่ ๑๕ พฤษภาคม ๒๕๖๒ เรื่อง ชักซ้อมแนวทางการทบทวนแผนพัฒนาท้องถิ่น (พ.ศ. ๒๕๖๑ - ๒๕๖๕) ขององค์กรปกครองส่วนท้องถิ่น

(๒) การประเมินผลโครงการเพื่อความสอดคล้องกับแผนพัฒนาท้องถิ่น โดยดำเนินการประเมินผลตามแบบประเมินตามหนังสือกระทรวงมหาดไทย ด่วนที่สุด ที่ มท ๐๘๑๐.๓/ว ๒๙๓๑ ลงวันที่ ๑๕ พฤษภาคม ๒๕๖๒ เรื่อง ชักซ้อมแนวทางการทบทวนแผนพัฒนาท้องถิ่น (พ.ศ. ๒๕๖๑ - ๒๕๖๕) ขององค์กรปกครองส่วนท้องถิ่น

(๓) การติดตามและประเมินผลโครงการตามตัวชี้วัด การดำเนินงานโครงการต่าง ๆ ในปีงบประมาณ พ.ศ. ๒๕๖๕ โดยกำหนดให้มีการติดตามและประเมินผลการดำเนินโครงการเป็นรายโครงการตามแผนการดำเนินงานประจำปี โดยให้สามารถวัดความก้าวหน้าของการดำเนินงานตามตัวชี้วัดตามที่แผนพัฒนาท้องถิ่นกำหนดไว้อย่างมีประสิทธิภาพ

(๔) กำหนดให้ใช้ข้อมูลในการติดตามและประเมินผลแผนพัฒนาท้องถิ่นจากแผนพัฒนาท้องถิ่น ข้อบัญญัติงบประมาณรายจ่ายประจำปี แผนดำเนินงาน และการรายงานผลการดำเนินการต่างผ่านระบบสารสนเทศเพื่อการวางแผน (e-Plan)

**ส่วนที่ ๓**  
**รายงานการติดตามและประเมินผลแผนพัฒนาท้องถิ่น**

๓.๑ รายงานการติดตามและประเมินผลยุทธศาสตร์เพื่อความสอดคล้องแผนพัฒนาท้องถิ่น (พ.ศ.๒๕๖๑ - ๒๕๖๕) ขององค์การบริหารส่วนตำบลบึงคล้า อำเภอหล่มสัก จังหวัดเพชรบูรณ์ ประจำปีงบประมาณ พ.ศ. ๒๕๖๕

ประเด็นการพิจารณา	รายละเอียดหลักเกณฑ์	คะแนน เต็ม	คะแนน ที่ได้
๑. ข้อมูลสภาพทั่วไปและข้อมูลพื้นฐานขององค์กรปกครองส่วนท้องถิ่น	ควรประกอบด้วยข้อมูล ดังนี้ (๑) ข้อมูลเกี่ยวกับด้านกายภาพ เช่น ที่ตั้งของหมู่บ้าน/ชุมชน/ตำบล ลักษณะภูมิประเทศ ลักษณะภูมิอากาศ ลักษณะของดิน ลักษณะของแหล่งน้ำ ลักษณะของไม้/ป่าไม้ ฯลฯ ด้านการเมือง/การปกครอง เช่น เขตการปกครอง การเลือกตั้ง ฯลฯ (๒) ข้อมูลเกี่ยวกับด้านการเมือง/การปกครอง เช่น เขตการปกครอง การเลือกตั้ง ฯลฯ ประชากร เช่น ข้อมูลเกี่ยวกับจำนวนประชากร และช่วงอายุและจำนวนประชากร ฯลฯ	๒๐ (๕)	๑๙ ๕
	(๓) ข้อมูลเกี่ยวกับสภาพทางสังคม เช่น การศึกษา สาธารณสุข อาชญากรรม ยาเสพติด การสังคมสงเคราะห์ ฯลฯ	(๕)	๕
	(๔) ข้อมูลเกี่ยวกับศาสนา ประเพณี วัฒนธรรม เช่น การนับถือศาสนา ประเพณีและงานประจำปี ภูมิปัญญาท้องถิ่น ภาษาถิ่น สินค้าพื้นเมืองและของที่ระลึก ฯลฯ และอื่น ๆ	(๕)	๕
	(๕) ข้อมูลเกี่ยวกับระบบบริการพื้นฐาน เช่น การคมนาคมขนส่ง การไฟฟ้า การประปา โทรศัพท์ ฯลฯ (๖) ข้อมูลเกี่ยวกับระบบเศรษฐกิจ เช่น การเกษตร การประมง การปศุสัตว์ การบริการ การท่องเที่ยว อุตสาหกรรม การพาณิชย์/กลุ่มอาชีพ แรงงาน ฯลฯ	(๕)	๔
	(๗) ข้อมูลเกี่ยวกับทรัพยากรธรรมชาติ เช่น น้ำ ป่าไม้ ภูเขา คุณภาพของทรัพยากรธรรมชาติ ฯลฯ	(๕)	๕
	(๘) การสำรวจและจัดเก็บข้อมูลเพื่อการจัดทำแผนพัฒนาท้องถิ่น หรือการใช้ข้อมูล จปฐ. ข้อมูลการมีส่วนร่วมของประชาชนหรือการประชุมประชาคมท้องถิ่น รูปแบบ วิธีการ และการดำเนินการประชุมประชาคมท้องถิ่น โดยใช้กระบวนการร่วมคิด ร่วมทำ ร่วมตัดสินใจ ร่วมตรวจสอบ ร่วมรับประโยชน์ ร่วมแก้ปัญหา ปรึกษาหารือแลกเปลี่ยนเรียนรู้ เพื่อแก้ปัญหาสำหรับการพัฒนาท้องถิ่นตามอำนาจหน้าที่ขององค์กรปกครองส่วนท้องถิ่น (brainstorming)	(๕)	๕

ประเด็นการพิจารณา	รายละเอียดหลักเกณฑ์	คะแนน เต็ม	คะแนน ที่ได้
๒. การวิเคราะห์ สภาพการณ์และศักยภาพ	<p>ควรประกอบด้วยข้อมูล ดังนี้</p> <p>(๑) การวิเคราะห์ที่ครอบคลุมความเชื่อมโยง ความสอดคล้อง ยุทธศาสตร์จังหวัด ยุทธศาสตร์การพัฒนาขององค์กรปกครองส่วนท้องถิ่นในเขตจังหวัด ยุทธศาสตร์ขององค์กรปกครองส่วนท้องถิ่น นโยบายของผู้บริหารท้องถิ่น รวมถึงความเชื่อมโยงยุทธศาสตร์ชาติ ๒๐ ปี แผนพัฒนาเศรษฐกิจและสังคมแห่งชาติ และ SDGs (Bottom-up/Top-down)</p> <p>(๒) การวิเคราะห์ทางสังคม เช่น ด้านแรงงาน การศึกษา สาธารณสุข ความยากจน อาชญากรรม ปัญหายาเสพติด เทคโนโลยี จารีต ประเพณี วัฒนธรรม ภูมิปัญญาท้องถิ่น เป็นต้น</p> <p>(๓) การวิเคราะห์สิ่งแวดล้อม พื้นที่สีเขียว ธรรมชาติต่าง ๆ ทางภูมิศาสตร์ กระบวนการหรือสิ่งที่เกิดขึ้น การประดิษฐ์ที่มีผลต่อสิ่งแวดล้อมและการพัฒนา</p> <p>(๔) การวิเคราะห์ทางเศรษฐกิจ ข้อมูลด้านรายได้ครัวเรือน การส่งเสริมอาชีพ กลุ่มอาชีพ กลุ่มทางสังคม การพัฒนาอาชีพและกลุ่มต่าง ๆ สภาพทางเศรษฐกิจและความเป็นอยู่ทั่วไป เป็นต้น</p> <p>(๕) การวิเคราะห์หรือผลการวิเคราะห์ศักยภาพเพื่อประเมินสถานภาพการพัฒนาในปัจจุบันและอนาคต ทิศทาง แนวโน้มที่จะเกิดขึ้นในการพัฒนาท้องถิ่น โดยใช้การวิเคราะห์เชิงเทคนิค Demand (Demand Analysis) / Global Demand และ Trend Analysis หรืออื่น ๆ</p>	๒๐ (๕)	๑๙ ๔
๓. ยุทธศาสตร์ ๓.๑ ยุทธศาสตร์ชาติ ๒๐ ปี (พ.ศ. ๒๕๖๑ – ๒๕๘๐)	ควรประกอบด้วยข้อมูล ดังนี้ การกำหนดและการวิเคราะห์ยุทธศาสตร์ชาติ ๒๐ ปี ที่สอดคล้องกับการพัฒนาท้องถิ่นขององค์กรปกครองส่วนท้องถิ่น ตามประเด็นยุทธศาสตร์ชาติ ๒๐ ปี และประเด็นยุทธศาสตร์ขององค์กรปกครองส่วนท้องถิ่น	๒๐ (๕)	๕๔ ๕
๓.๒ แผนพัฒนาเศรษฐกิจ และสังคมแห่งชาติ ฉบับที่ ๑๒ หรือฉบับที่ ๑๓	การกำหนดและการวิเคราะห์แผนพัฒนาเศรษฐกิจและสังคมแห่งชาติที่สอดคล้องกับการพัฒนาท้องถิ่นขององค์กรปกครองส่วนท้องถิ่น ตามประเด็นยุทธศาสตร์หรือหมุดหมายและประเด็นยุทธศาสตร์ขององค์กรปกครองส่วนท้องถิ่น	(๕)	๕
๓.๓ เป้าหมายการพัฒนาที่ยั่งยืน (Sustainable Development Goals : SDGs)	การกำหนดและการวิเคราะห์เป้าหมาย/เป้าประสงค์ SDGs ที่สอดคล้องกับการพัฒนาท้องถิ่นขององค์กรปกครองส่วนท้องถิ่น ตามเป้าหมาย/เป้าประสงค์ SDGs และประเด็นยุทธศาสตร์ขององค์กรปกครองส่วนท้องถิ่น	(๕)	๐
๓.๔ ยุทธศาสตร์จังหวัด	การกำหนดและการวิเคราะห์ยุทธศาสตร์ขององค์กรปกครองส่วนท้องถิ่นมีความสอดคล้องหรือเชื่อมโยงกับยุทธศาสตร์จังหวัด	(๕)	๕
๓.๕ ยุทธศาสตร์การพัฒนา ขององค์กรปกครองส่วน ท้องถิ่นในเขตจังหวัด	การกำหนดและการวิเคราะห์ยุทธศาสตร์ขององค์กรปกครองส่วนท้องถิ่นสอดคล้องหรือเชื่อมโยงกับยุทธศาสตร์การพัฒนาขององค์กรปกครองส่วนท้องถิ่นในเขตจังหวัด ที่จัดทำขึ้นแบบมีส่วนร่วมขององค์การบริหารส่วนจังหวัดกับองค์กรปกครองส่วนท้องถิ่นในเขต	(๕)	๕



ประเด็นการพิจารณา	รายละเอียดหลักเกณฑ์	คะแนน เต็ม	คะแนน ที่ได้
๓.๖ ยุทธศาสตร์ขององค์กรปกครองส่วนท้องถิ่น	จังหวัดที่สอดคล้องหรือเชื่อมโยงกับแผนพัฒนาจังหวัด การกำหนดและการวิเคราะห์สอดคล้องกับสภาพทั่วไปและข้อมูลพื้นฐาน สภาพสังคม เศรษฐกิจ สิ่งแวดล้อมของท้องถิ่น ประเด็นปัญหาการพัฒนาและแนวทางการพัฒนาที่สอดคล้องกับสภาพพื้นที่จริงและเป็นไปตามหน้าที่และอำนาจขององค์กรปกครองส่วนท้องถิ่น มีการกำหนดยุทธศาสตร์ที่สอดคล้องกับวิสัยทัศน์ที่กำหนดไว้	(๕)	๕
๓.๗ วิสัยทัศน์	การกำหนดและการวิเคราะห์วิสัยทัศน์ ซึ่งมีลักษณะแสดงสถานภาพที่องค์กรปกครองส่วนท้องถิ่นต้องการจะเป็นหรือบรรลุถึงอนาคตอย่างชัดเจน สอดคล้องกับสิ่งที่เกิดขึ้นในอนาคต และศักยภาพที่เป็นลักษณะเฉพาะขององค์กรปกครองส่วนท้องถิ่นที่แสดงให้เห็นถึงความสัมพันธ์กับโครงการพัฒนาท้องถิ่น	(๕)	๕
๓.๘ กลยุทธ์	การกำหนดและการวิเคราะห์แสดงให้เห็นช่องทางวิธีการ ภารกิจหรือสิ่งที่ต้องทำตามหน้าที่และอำนาจขององค์กรปกครองส่วนท้องถิ่นที่จะนำไปสู่การบรรลุวิสัยทัศน์ หรือแสดงให้เห็นถึงความชัดเจนในสิ่งที่จะดำเนินการให้บรรลุวิสัยทัศน์นั้น จากประเด็นคำถามที่สำคัญว่า ปัจจุบันเรายืนอยู่ ณ จุดใด หรือปัจจุบันเรากำลังทำอะไรอยู่แล้วในอนาคตเราจะพัฒนาอะไร	(๕)	๕
๓.๙ เป้าประสงค์ของแต่ละประเด็นกลยุทธ์	การกำหนดและการวิเคราะห์เป้าประสงค์ของแต่ละประเด็นกลยุทธ์ มีความสอดคล้องและสนับสนุนต่อกลยุทธ์และยุทธศาสตร์ที่จะเกิดขึ้น มุ่งหมายสิ่งหนึ่งสิ่งใดที่ชัดเจน โดยองค์กรปกครองส่วนท้องถิ่นมีเป้าประสงค์ใด จะทำสิ่งใด เป้าหมายการพัฒนาท้องถิ่นคืออะไร	(๕)	๕
๓.๑๐ จุดยืนทางยุทธศาสตร์ (Positioning)	การกำหนดและการวิเคราะห์จุดยืนขององค์กรปกครองส่วนท้องถิ่นที่มีความมุ่งมั่นอันแน่วแน่ในการวางแผนพัฒนาท้องถิ่น เพื่อให้บรรลุวิสัยทัศน์ขององค์กรปกครองส่วนท้องถิ่น ซึ่งเกิดจากศักยภาพของพื้นที่จริงที่จะนำไปสู่ผลสำเร็จทางยุทธศาสตร์ สิ่งที่เป็นจริงหรือมีอยู่จริงคืออะไรที่จะพัฒนาให้เกิดผลสำเร็จได้	(๕)	๕
๓.๑๑ แผนงาน	การกำหนดและการวิเคราะห์แสดงให้เห็นถึงการจำแนกแผนงานตามรูปแบบงบประมาณขององค์กรปกครองส่วนท้องถิ่น เป็นการวางแผนงานตามวิธีการจำแนกแผนงานการจัดทำงบประมาณให้ถูกต้องและสอดคล้องกับโครงการพัฒนาท้องถิ่นที่เกิดขึ้นซึ่งสอดคล้องกับวิสัยทัศน์ที่กำหนดไว้ แผนงานจะแสดงให้เห็นว่าจุดมุ่งหมายเพื่อการพัฒนาในอนาคตคืออะไร งานของเราคืออะไร ถูกต้องตามแผนงานหรือไม่	(๕)	๕
๓.๑๒ ความเชื่อมโยงของยุทธศาสตร์ในภาพรวม	การกำหนดและการวิเคราะห์ความเชื่อมโยงของกรอบที่นำไปสู่การพัฒนาท้องถิ่นที่มาจากยุทธศาสตร์ทุกระดับ ได้แก่ ยุทธศาสตร์ชาติ ๒๐ ปี (พ.ศ. ๒๕๖๑-๒๕๘๐) แผนพัฒนาเศรษฐกิจและสังคมแห่งชาติ ฉบับที่ ๑๒ หรือ ฉบับที่ ๑๓ SDGs แผนพัฒนาจังหวัด/กลุ่มจังหวัด/แผนพัฒนาภาค ยุทธศาสตร์การพัฒนาขององค์กรปกครองส่วน	(๕)	๕

ประเด็นการพิจารณา	รายละเอียดหลักเกณฑ์	คะแนน เต็ม	คะแนน ที่ได้
	ท้องถิ่นในเขตจังหวัดและยุทธศาสตร์ขององค์กรปกครองส่วนท้องถิ่น มีความสัมพันธ์หรือเชื่อมโยงกันอย่างไรเพื่อให้การพัฒนาท้องถิ่นสอดคล้องกับยุทธศาสตร์ระดับมหภาค	(๕)	๕
รวมคะแนน		๑๐๐	๙๒

๓.๒ รายงานการติดตามและประเมินผลโครงการเพื่อความสอดคล้องแผนพัฒนาท้องถิ่น (พ.ศ.๒๕๖๑ - ๒๕๖๕) ขององค์การบริหารส่วนตำบลบุงคล้า อำเภอหล่มสัก จังหวัดเพชรบูรณ์ ประจำปีงบประมาณ พ.ศ. ๒๕๖๕

ประเด็นการพิจารณา	รายละเอียดหลักเกณฑ์	คะแนนเต็ม	คะแนนที่ได้
๑. การสรุปสถานการณ์การพัฒนา	๑) การวิเคราะห์หรือผลการวิเคราะห์ศักยภาพเพื่อประเมินสถานภาพการพัฒนาที่ประชาชนต้องการให้ดำเนินการและองค์กรปกครองส่วนท้องถิ่นตอบสนองความต้องการได้โดยใช้การวิเคราะห์เชิงเทคนิค Demand (Demand Analysis)/Global Demand หรืออื่น ๆ เป็นการวิเคราะห์โครงการเพื่อสอดคล้องกับยุทธศาสตร์และวิสัยทัศน์ขององค์กรปกครองส่วนท้องถิ่น	๑๐ (๕)	๑๐ ๕
	๒) การวิเคราะห์หรือผลการวิเคราะห์ศักยภาพเพื่อประเมินสถานภาพการพัฒนาในปัจจุบันและอนาคต ทิศทาง แนวโน้มที่จะเกิดขึ้นหรือผลที่จะเกิดขึ้นในการพัฒนาท้องถิ่น โดยใช้การวิเคราะห์เชิงเทคนิค Trend หรือนำเทคนิค Demand (Demand Analysis)/Global Demand หรืออื่น ๆ มาเชื่อมต่อ เป็นการวิเคราะห์โครงการเพื่อสอดคล้องกับยุทธศาสตร์และวิสัยทัศน์ขององค์กรปกครองส่วนท้องถิ่น	(๕)	๕
๒. การประเมินผลการนำแผนพัฒนาท้องถิ่นไปปฏิบัติในเชิงปริมาณ	๑) การกำหนดและการวิเคราะห์การควบคุมที่มีการใช้ตัวเลขต่าง ๆ เพื่อนำมาใช้วัดผลในเชิงปริมาณ เช่น การวัดจำนวนโครงการ กิจกรรม ครัวเรือน วัสดุ งานต่าง ๆ ก็คือผลผลิตเป็นไปตามที่ตั้งเป้าหมายเอาไว้หรือไม่ จำนวนที่ดำเนินการจริงตามที่ได้กำหนดไว้ จำนวนที่ไม่สามารถดำเนินการได้ สามารถอธิบายได้ตามหลักประสิทธิภาพ (Efficiency) ของการพัฒนาท้องถิ่นตามหน้าที่และอำนาจที่ได้กำหนดไว้	๑๐ (๕)	๔.๔๒ ๑.๔๒
	๒) การกำหนดและการวิเคราะห์ผลกระทบ/สิ่งที่กระทบ (Impact) โครงการพัฒนาท้องถิ่นที่ดำเนินการในเชิงปริมาณ (Quantitative) ที่เกิดจาก (๑) ได้มีการวิเคราะห์ในเชิงปริมาณด้วยรูปแบบของข้อมูลต่าง ๆ เช่น กราฟ สถิติ เป็นต้น	(๕)	๓
๓. การประเมินผลการนำแผนพัฒนาท้องถิ่นไปปฏิบัติในเชิงคุณภาพ	๑) การกำหนดและการวิเคราะห์การประเมินประสิทธิผลของแผนพัฒนาในเชิงคุณภาพคือการนำเอาเทคนิคต่าง ๆ มาใช้เพื่อวัดว่าภารกิจ โครงการ กิจกรรม ครัวเรือน วัสดุ งานต่าง ๆ ที่ดำเนินการในพื้นที่ ตรงต่อความต้องการของประชาชน และเป็นไปตามหน้าที่และอำนาจ ประชาชนพึงพอใจ มีความสุขจากการพัฒนาท้องถิ่น โครงการพัฒนา ครัวเรือน วัสดุ การดำเนินการต่าง ๆ มีสภาพหรือลักษณะถูกต้อง คงทน ถาวร สามารถใช้การได้ตามวัตถุประสงค์หรือไม่ ซึ่งเป็นไปตามหลักประสิทธิผล (Effectiveness) ผลการปฏิบัติราชการที่บรรลุวัตถุประสงค์และเป้าหมายของแผนการปฏิบัติราชการตามที่ได้รับงบประมาณมาดำเนินการ รวมถึงสามารถเทียบเคียงกับส่วนราชการหรือหน่วยงานอื่นได้ และเป็นไปหลักการบริหารกิจการบ้านเมืองที่ดี	๑๐ (๕)	๙ ๕

ประเด็นการพิจารณา	รายละเอียดหลักเกณฑ์	คะแนนเต็ม	คะแนนที่ได้
	๒) การกำหนดและการวิเคราะห์วิเคราะห์ผลกระทบ/สิ่งที่กระทบ (Impact) โครงการที่ดำเนินการในเชิงคุณภาพ (Qualitative) ที่เกิดจากได้มีการวิเคราะห์ในเชิงคุณภาพ การวัดความพึงพอใจหรือวัดความสุขที่ประชาชนได้รับด้วยรูปแบบของข้อมูลต่าง ๆ เช่น กราฟ สถิติ เป็นต้น	๕	๔
๔. ยุทธศาสตร์ กลยุทธ์ แผนการพัฒนา	๑) การกำหนดและการวิเคราะห์กลยุทธ์ที่สอดคล้องกับยุทธศาสตร์ แผนงาน และงานที่จะพัฒนาท้องถิ่นซึ่งผ่านการวิเคราะห์เพื่อการพัฒนาท้องถิ่นด้วยเทคนิคการวิเคราะห์ Demand (Demand Analysis)/Global Demand/Trend หลักการบูรณาการ (Integration) หรืออื่น ๆ โดยนำไปจัดทำเป็นรูปโครงการพัฒนาท้องถิ่นที่เป็นรูปธรรม ๒) การกำหนดและการวิเคราะห์กลยุทธ์สอดคล้องกับยุทธศาสตร์ การพัฒนาท้องถิ่น นำไปสู่การจัดทำโครงการ กิจกรรม คุรุภัณฑ์ วัสดุ ในการจัดทำบริการสาธารณะหรือกิจกรรมสาธารณะที่เป็นรูปธรรม	๕	๕
๕. โครงการพัฒนาตาม แผนพัฒนาท้องถิ่น ๕.๑ ความชัดเจนของ ชื่อโครงการ	ควรประกอบด้วยข้อมูล ดังนี้ ๑) "โครงการพัฒนา" หมายความว่า โครงการที่ดำเนินการจัดทำ บริการสาธารณะและกิจกรรมสาธารณะเพื่อให้การพัฒนาบรรลุตาม วิสัยทัศน์ที่กำหนดไว้ ๒) โครงการพัฒนาท้องถิ่นมีวัตถุประสงค์สนองต่อยุทธศาสตร์การ พัฒนาขององค์กรปกครองส่วนท้องถิ่น และดำเนินการเพื่อให้การพัฒนาบรรลุตามวิสัยทัศน์ขององค์กรปกครองส่วนท้องถิ่นที่กำหนด ไว้ ชื่อโครงการมีความชัดเจน มุ่งเน้นไปเรื่องใดเรื่องหนึ่งเป็น การเฉพาะ อ่านแล้วเข้าใจได้ว่าจะพัฒนาอะไร หรือสิ่งที่จะทำนั้นจะ เกิดอะไรขึ้นในอนาคต	๓๐ (๕)	๒๕ ๕
๕.๒ กำหนด วัตถุประสงค์ สอดคล้องกับโครงการ	การกำหนดวัตถุประสงค์ของโครงการต้องมีความชัดเจน (clear objective) ตอบสนองต่อโครงการพัฒนาท้องถิ่น โครงการต้อง กำหนดวัตถุประสงค์สอดคล้องกับความเป็นมาของโครงการ สอดคล้องกับหลักการและเหตุผล วิธีการดำเนินงานต้องสอดคล้อง กับวัตถุประสงค์ มีความเป็นไปได้อย่างชัดเจน มีลักษณะเฉพาะเจาะจง จะดำเนินการเพื่อสนับสนุน/ส่งเสริม ฯลฯ	(๕)	๕
๕.๓ เป้าหมาย (ผลผลิต ของโครงการ ) มีความ ชัดเจนนำไปสู่การตั้ง งบประมาณได้ถูกต้อง	สภาพที่อยากให้เกิดขึ้นในอนาคตเป็นทิศทางที่ต้องไปให้ถึงเป้าหมาย ต้องชัดเจน สามารถระบุจำนวนเท่าใด กลุ่มเป้าหมายคืออะไร มี ผลผลิตอย่างไร กลุ่มเป้าหมาย พื้นที่ดำเนินงาน และระยะเวลา ดำเนินงาน ลงรายละเอียดให้ชัดเจนว่าโครงการนี้จะทำที่ไหน เริ่มต้นในช่วงเวลาใดและจบลงเมื่อไร ใครคือกลุ่มเป้าหมายของ โครงการ หากกลุ่มเป้าหมายมีหลายกลุ่มก็ให้ระบุว่ากลุ่มเป้าหมาย หลัก กลุ่มเป้าหมายรองหรือกลุ่มเป้าหมายเดียวกัน เป้าหมาย (ผลผลิตของโครงการ) จะนำไปสู่ประมาณการราคาในช่องของ “งบประมาณ”	(๕)	๔

ประเด็นการพิจารณา	รายละเอียดหลักเกณฑ์	คะแนน เต็ม	คะแนน ที่ได้
<p>๕. โครงการพัฒนาตามแผนพัฒนาท้องถิ่น (ต่อ)</p> <p>๕.๔ มีการประมาณการราคาถูกต้องตามหลักวิธีการงบประมาณ</p>	<p>๑) มีการประมาณราคาในโครงการพัฒนาท้องถิ่น เพื่อจัดทำบริการสาธารณะหรือกิจกรรมสาธารณะ เพื่อประโยชน์ของประชาชนในท้องถิ่น ตามหลักการพัฒนาอย่างยั่งยืน มีการประมาณราคาถูกต้องตามหลักวิธีการงบประมาณ การประมาณราคาสอดคล้องกับโครงการ การจัดทำบริการสาธารณะหรือกิจกรรมสาธารณะ หรือถูกต้องตามหลักวิชาการช่าง หลักของราคากลางตามพระราชบัญญัติการจัดซื้อจัดจ้างและการบริหารพัสดุภาครัฐ พ.ศ. ๒๕๖๐ มีความโปร่งใสในการกำหนดราคากลางและตรวจสอบได้ในเชิงประจักษ์ การประมาณราคาที่เกิดจากเป้าหมาย (ผลผลิตของโครงการ)</p> <p>๒) งบประมาณโครงการพัฒนาจะต้องคำนึงถึงหลักสำคัญ ๕ ประการ ในการจัดทำโครงการได้แก่</p> <p>(๑) ความประหยัด (Economy)</p> <p>(๒) ความมีประสิทธิภาพ (Efficiency)</p> <p>(๓) ความมีประสิทธิภาพ (Effectiveness)</p> <p>(๔) ลดความเหลื่อมล้ำในการพัฒนาท้องถิ่นนำไปสู่ความยุติธรรม (Equity)</p> <p>(๕) ความโปร่งใส (Transparency)</p> <p>ชัดเจนตรวจสอบได้ วัดได้ พิสูจน์ได้ว่าเป็นจริงในเวลานั้น</p>	(๕)	๕
<p>๕.๕ มีการกำหนดตัวชี้วัด (KPI) และสอดคล้องกับวัตถุประสงค์และผลที่คาดว่าจะได้รับ</p>	<p>มีการกำหนดตัวชี้วัดผลงาน (Key Performance Indicator. KP) ที่สามารถวัดได้ (measurable) ใช้บอกประสิทธิผล (effectiveness) ใช้บอกประสิทธิภาพ (efficiency) ได้ เช่น การกำหนดความพึงพอใจ การกำหนดร้อยละ การกำหนดอันเกิดจากผลของวัตถุประสงค์ที่เกิดสิ่งที่ได้รับ (การคาดการณ์ คาดว่าจะได้รับ) ตัวชี้วัดที่แสดงให้เห็นว่าจะดำเนินการให้เกิดผลสำเร็จอย่างไรหรือผลที่คาดว่าจะได้รับอย่างไร ไม่ใช่การกำหนด KPI เป็นครั้งหนึ่ง/แห่งหนึ่ง/หนึ่งโครงการ/ความกว้าง/ความยาว ฯลฯ</p>	(๕)	๑
<p>๕.๖ ผลที่คาดว่าจะได้รับสอดคล้องกับโครงการและวัตถุประสงค์ที่กำหนด</p>	<p>ผลที่ได้รับเป็นสิ่งที่เกิดขึ้นได้จริงจากการดำเนินงานตามโครงการพัฒนา ซึ่งสอดคล้องกับวัตถุประสงค์ที่ตั้งไว้ การได้ผลหรือผลที่เกิดขึ้นจะต้องเท่ากับวัตถุประสงค์หรือมากกว่าวัตถุประสงค์ ซึ่งการเขียนวัตถุประสงค์ควรคำนึงถึง</p> <p>(๑) มีความเป็นไปได้และมีความเฉพาะเจาะจงในการดำเนินงานตามโครงการ</p> <p>(๒) วัดและประเมินผลระดับของความสำเร็จได้</p> <p>(๓) ระบุสิ่งที่ต้องการดำเนินงานอย่างชัดเจนและเฉพาะเจาะจงมากที่สุด และสามารถปฏิบัติได้</p> <p>(๔) เป็นเหตุเป็นผล สอดคล้องกับความเป็นจริง</p> <p>(๕) ส่งผลต่อการบ่งบอกเวลาได้</p>	(๕)	๕

ประเด็นการพิจารณา	รายละเอียดหลักเกณฑ์	คะแนน เต็ม	คะแนน ที่ได้
<p>๖. โครงการพัฒนาที่นำไปจัดทำงบประมาณรายจ่ายประจำปี</p> <p>๖.๑ โครงการพัฒนาท้องถิ่นที่นำไปจัดทำงบประมาณรายจ่ายประจำปีในภาพรวม</p>	<p>โครงการพัฒนาท้องถิ่นที่นำไปจัดทำงบประมาณรายจ่ายประจำปีในภาพรวม ประกอบด้วยโครงการ กิจกรรม ภารกิจ วัสดุ งานต่าง ๆ ที่นำไปดำเนินการจัดทำบริการสาธารณะหรือกิจกรรมสาธารณะ จำนวนไม่น้อยกว่าร้อยละ ๒๐ ของงบประมาณรายจ่ายประจำปีตามข้อบัญญัติ/เทศบัญญัติงบประมาณรายจ่ายประจำปีที่ตั้งไว้</p> $\frac{(๘,๘๑๙,๓๗๘.๓๑ \times ๑๐๐)}{๔๔,๐๔๖,๘๐๐} = ๒๐.๐๒$	๓๕	๒๗.๑๐
<p>๖.๒ โครงการพัฒนาท้องถิ่นที่นำไปจัดทำงบประมาณรายจ่ายแก้ไขปัญหาความยากจน</p>	<p>โครงการพัฒนาท้องถิ่นที่นำไปจัดทำงบประมาณรายจ่ายประจำปี ประกอบด้วยโครงการ กิจกรรม ภารกิจ วัสดุ งานต่าง ๆ เพื่อแก้ไขปัญหาความยากจนหรือการส่งเสริมอาชีพประชาชนในท้องถิ่น จำนวนไม่น้อยกว่าร้อยละ ๒ ของงบประมาณรายจ่ายประจำปีตามข้อบัญญัติ/เทศบัญญัติงบประมาณรายจ่ายประจำปีที่ตั้งไว้</p> $\frac{(๒๐๘,๑๔๐ \times ๑๐๐)}{๔๔,๐๔๖,๘๐๐} = ๐.๔๗$	(๕)	๑
<p>๖.๓ โครงการเพื่อการพัฒนาท้องถิ่นที่นำไปจัดทำงบประมาณรายจ่ายด้านการบริหารจัดการอนุรักษ์ทรัพยากรธรรมชาติสิ่งแวดล้อม</p>	<p>โครงการพัฒนาท้องถิ่นที่นำไปจัดทำงบประมาณรายจ่ายประจำปี ประกอบด้วยโครงการ กิจกรรม ภารกิจ วัสดุ งานต่าง ๆ เพื่อการบริหารจัดการอนุรักษ์ทรัพยากรธรรมชาติสิ่งแวดล้อม หรือ บำรุงรักษาทรัพยากรธรรมชาติและสิ่งแวดล้อม จำนวนไม่น้อยกว่าร้อยละ ๒ ของงบประมาณรายจ่ายประจำปีตามข้อบัญญัติ/เทศบัญญัติงบประมาณรายจ่ายประจำปีที่ตั้งไว้</p> $\frac{(๑,๐๓๐,๔๐๐ \times ๑๐๐)}{๔๔,๐๔๖,๘๐๐} = ๒.๓๓$	(๕)	๕
<p>๖.๔ โครงการเพื่อการพัฒนาท้องถิ่นที่นำไปจัดทำงบประมาณรายจ่ายเกี่ยวกับสุขภาพ</p>	<p>โครงการพัฒนาท้องถิ่นที่นำไปจัดทำงบประมาณรายจ่ายประจำปี ประกอบด้วยโครงการ กิจกรรม ภารกิจ วัสดุ งานต่าง ๆ ที่ดำเนินการเกี่ยวกับสุขภาพหรือการดำเนินการด้านสาธารณสุข จำนวนไม่น้อยกว่าร้อยละ ๒ ของงบประมาณรายจ่ายประจำปีตามข้อบัญญัติ/เทศบัญญัติงบประมาณรายจ่ายประจำปีที่ตั้งไว้</p> $\frac{(๘๘๖,๓๘๐ \times ๑๐๐)}{๔๔,๐๔๖,๘๐๐} = ๒.๐๑$	(๕)	๕
<p>๖.๕ โครงการเพื่อการพัฒนาท้องถิ่นที่นำไปจัดทำงบประมาณรายจ่ายเกี่ยวกับด้านการศึกษา ศิลปะ ศาสนา วัฒนธรรม จารีตประเพณี และภูมิปัญญาท้องถิ่น</p>	<p>โครงการพัฒนาท้องถิ่นที่นำไปจัดทำงบประมาณรายจ่ายประจำปี ประกอบด้วยโครงการ กิจกรรม ภารกิจ วัสดุ งานต่าง ๆ ที่ดำเนินการด้านการศึกษา ศิลปะ ศาสนา วัฒนธรรม จารีตประเพณี และภูมิปัญญาท้องถิ่น จำนวนไม่น้อยกว่าร้อยละ ๒ ของงบประมาณรายจ่ายประจำปีตามข้อบัญญัติ/เทศบัญญัติงบประมาณรายจ่ายประจำปีที่ตั้งไว้</p> $\frac{(๑,๙๘๘,๐๐๐ \times ๑๐๐)}{๔๔,๐๔๖,๘๐๐} = ๔.๕๑$	(๕)	๕

ประเด็นการพิจารณา	รายละเอียดหลักเกณฑ์	คะแนนเต็ม	คะแนนที่ได้
<p>๖. โครงการพัฒนาที่นำไปจัดทำงบประมาณรายจ่ายประจำปี (ต่อ)</p> <p>๖.๖ โครงการเพื่อการพัฒนาท้องถิ่นที่นำไปจัดทำงบประมาณรายจ่ายเกี่ยวกับด้านโครงสร้างพื้นฐาน</p>	<p>โครงการพัฒนาท้องถิ่นที่นำไปจัดทำงบประมาณรายจ่ายประจำปี ประกอบด้วยโครงการ กิจกรรม ทรัพย์สิน วัสดุ งานต่าง ๆ ที่ดำเนินการด้านโครงสร้างพื้นฐาน หรือการคมนาคม เช่น ก่อสร้าง ปรับปรุง ซ่อมแซมถนน ฯลฯ จำนวนไม่น้อยกว่าร้อยละ ๒ ของงบประมาณรายจ่ายประจำปีตามข้อบัญญัติ/เทศบัญญัติงบประมาณรายจ่ายประจำปีที่ตั้งไว้</p> $\frac{(๓,๖๙๙,๓๔๙.๘๕ \times ๑๐๐)}{๔๔,๐๔๖,๘๐๐} = ๘.๓๙$	(๕)	๕
<p>๖.๗ โครงการพัฒนาท้องถิ่นที่นำไปจัดทำงบประมาณรายจ่ายเกี่ยวกับด้านบริหารจัดการน้ำ</p>	<p>โครงการพัฒนาท้องถิ่นที่นำไปจัดทำงบประมาณรายจ่ายประจำปี ประกอบด้วยโครงการ กิจกรรม ทรัพย์สิน วัสดุ งานต่าง ๆ ที่ดำเนินการด้านการบริหารจัดการน้ำ เช่น ก่อสร้าง ปรับปรุงแหล่งน้ำ ขุด ตัดตั้ง หรือการบริหารจัดการน้ำ รวมถึงน้ำประปา ฯลฯ จำนวนไม่น้อยกว่าร้อยละ ๖ ของงบประมาณรายจ่ายประจำปีตามข้อบัญญัติ/เทศบัญญัติงบประมาณรายจ่ายประจำปีที่ตั้งไว้</p> $\frac{(๕๘๗,๑๖๒.๘๔ \times ๑๐๐)}{๔๔,๐๔๖,๘๐๐} = ๑.๓๓$	(๕)	๑.๑๐
<b>รวมคะแนน</b>		<b>๑๐๐</b>	<b>๘๐.๕๒</b>

๓.๓ การติดตามและประเมินผลโครงการตามตัวชี้วัดที่กำหนดในแผนพัฒนาท้องถิ่น (พ.ศ. ๒๕๖๑ - ๒๕๖๕) ประจำปีงบประมาณ พ.ศ. ๒๕๖๕  
 ๑. ยุทธศาสตร์การพัฒนาด้านโครงสร้างพื้นฐาน

๑.๑ แผนงานเกษตรและชุมชน

ที่	โครงการตามแผน	เป้าหมาย/ผลผลิตของโครงการ/ ตัวชี้วัด (KPI) ตามแผน	งบประมาณที่ตั้งไว้ (บาท)	งบประมาณที่ใช้ ในการดำเนินการ	ผลการดำเนินการ	แหล่งข้อมูล
๑	อุดหนุนการดำเนินงานของกร ไฟฟ้าส่วนภูมิภาคอำเภอ หalmล็ก	๑ โครงการ	๑๐๗,๖๔๔.๑๔	๑๐๗,๖๔๔.๑๔	๑. ขยายเขตรบบจำหน่ายไฟฟ้าบริเวณ บ้านบุงคล้า หมู่ ๒ ตำบลบุงคล้า อำเภอ หalmล็ก จังหวัดเพชรบูรณ์ จำนวน ๓๓,๗๗๕.๖๒ บาท ๒. ขยายเขตรบบจำหน่ายไฟฟ้าบริเวณ บ้านร่องกอก หมู่ ๑๑ ตำบลบุงคล้า อำเภอ หalmล็ก จังหวัดเพชรบูรณ์ จำนวน ๔๑,๖๗๒.๒๒ บาท (เกินกว่าตัวชี้วัดที่กำหนด)	ระบบ e - Lass ระบบ e - Plan
รวมทั้งสิ้น ๑ โครงการ			๑๐๗,๖๔๔.๑๔	๑๐๗,๖๔๔.๑๔		



๑.๒ แผนงานอุตสาหกรรมและการโยธา

ที่	โครงการตามแผน	เป้าหมาย/ผลผลิตของโครงการ/ ตัวชี้วัด (KPI) ตามแผน	งบประมาณที่ตั้งไว้ (บาท)	งบประมาณที่ใช้ ในการดำเนินการ	ผลการดำเนินการ	แหล่งข้อมูล
๑	ซ่อมแซมถนนดินสายเสียบ คลองร่องโคม (ม.๖)	ถนนดิน กว้าง ๒ เมตร ยาว ๑๕๐ เมตร	๔๙๗,๕๐๐	๔๙๗,๕๐๐	ถนนดิน กว้าง ๓.๕๐ เมตร ยาว ๘๗๕ เมตร (เกินกว่าตัวชี้วัดที่กำหนด)	ระบบ e - Plan
๒	สนับสนุนน้ำมันเชื้อเพลิงสำหรับ เครื่องจักรกลขององค์การ บริหารส่วนจังหวัดเพชรบูรณ์	๑ โครงการ	๔๘๖,๖๑๒	๔๐๐,๐๐๐	๑. ซ่อมแซมถนนลูกรังสายหลังฟาร์ม-ร่อง กอก หมู่ที่ ๑๓ กว้าง ๔ เมตร ยาว ๑,๒๔๙ เมตร ๒. ซ่อมแซมถนนลูกรังสายหมู่ที่ ๗ เชื่อม หมู่ที่ ๑๐ กว้าง ๔ เมตร ยาว ๑,๘๐๐ เมตร ๓. ซ่อมแซมถนนลูกรังสายร่องสายบัว หมู่ที่ ๑๐ กว้าง ๔ เมตร ยาว ๑,๘๐๐ เมตร ๔. ซ่อมแซมถนนลูกรังสายคลองขมิ้นฝั่ง ตะวันออกเชื่อมโคกมะขาม หมู่ที่ ๙ กว้าง ๔ เมตร ยาว ๙๐๐ เมตร ๕. ซ่อมแซมถนนลูกรังสายคลองคูเชื่อม คลองขมิ้น หมู่ที่ ๙ กว้าง ๔ เมตร ยาว ๙๐๐ เมตร ๖. ซ่อมแซมถนนลูกรังสายเสียบคลองขมิ้น ฝั่งตะวันออก หมู่ที่ ๙ กว้าง ๔ เมตร ยาว ๑,๕๐๐ เมตร ๗. ซ่อมแซมถนนลูกรังสายเสียบคลองขมิ้น ฝั่งตะวันตก หมู่ที่ ๙ กว้าง ๔ เมตร ยาว	ระบบ e - Lass ระบบ e - Plan

ที่	โครงการตามแผน	เป้าหมาย/ผลผลิตของโครงการ/ ตัวชี้วัด (KPI) ตามแผน	งบประมาณที่ตั้งไว้ (บาท)	งบประมาณที่ใช้ ในการดำเนินการ	ผลการดำเนินการ	แหล่งข้อมูล
					<p>๑,๐๐๐ เมตร</p> <p>๘. ซ่อมแซมถนนลูกรังสายรอบคลองขมิ้นฝั่งตะวันตก หมู่ที่ ๗ กว้าง ๔ เมตร ยาว ๑,๗๘๐ เมตร</p> <p>๙. ซ่อมแซมถนนลูกรังซอย ๕๐ หมู่ที่ ๑๓ กว้าง ๔ เมตร ยาว ๔๕๐ เมตร</p> <p>๑๐. ซ่อมแซมถนนลูกรังสายหน้าบ้านครูสมัคร หมู่ที่ ๖ กว้าง ๔ เมตร ยาว ๖๐๐ เมตร</p> <p>๑๑. ซ่อมแซมถนนลูกรังสายคลองขี้นางฝั่งทิศเหนือ หมู่ที่ ๔ กว้าง ๔ เมตร ยาว ๒,๐๐๐ เมตร</p> <p>๑๒. ซ่อมแซมถนนลูกรังสายเลียบคลองน้ำด่าน หมู่ที่ ๑๒ กว้าง ๔ เมตร ยาว ๑,๔๐๐ เมตร</p> <p>๑๓. ซ่อมแซมถนนลูกรังสายหลังศูนย์พัฒนาเด็กเล็ก ถึง ซอยวัดขุนศึก หมู่ที่ ๖ กว้าง ๔ เมตร ยาว ๒,๐๐๐ เมตร (เกินกว่าตัวชี้วัดที่กำหนด)</p>	

ที่	โครงการตามแผน	เป้าหมาย/ผลผลิตของโครงการ/ ตัวชี้วัด (KPI) ตามแผน	งบประมาณที่ตั้งไว้ (บาท)	งบประมาณที่ใช้ ในการดำเนินการ	ผลการดำเนินการ	แหล่งข้อมูล
๓	ก่อสร้างถนน คสล. สายคลอง ซึกา (ม.๔)	ถนน คสล. กว้าง ๔ เมตร ยาว ๒,๖๐๐ เมตร	๔๙๒,๒๐๐	๔๙๒,๒๐๐	ถนน คสล. กว้าง ๔ เมตร ยาว ๒๑๐ เมตร (น้อยกว่าตัวชี้วัดที่กำหนด)	ระบบ e - Plan
๔	เสริมคันดินแม่น้ำป่าสัก (ม.๘)	คันดิน กว้าง ๔ เมตร ยาว ๒,๐๐๐ เมตร สูง ๑ เมตร	๔๙๕,๐๐๐	๔๙๕,๐๐๐	คันดิน กว้าง ๓ เมตร ยาว ๓,๒๘๐ เมตร (เกินกว่าตัวชี้วัดที่กำหนด)	ระบบ e - Plan
๕	ก่อสร้างถนน คสล. สายบ้าน นายอนุชา (ม.๑)	ถนน คสล. กว้าง ๓ เมตร ยาว ๖๕ เมตร	๑๐๔,๑๒๒.๘๕	-	ยังไม่ดำเนินการ	ระบบ e - Lass
๖	ก่อสร้างถนน คสล. สายหมู่ ๑ ตำบลบึงคล้า เชื่อมหมู่ ๖ ตำบล บึงน้ำเต้า (ม.๑)	ถนน คสล. กว้าง ๔ เมตร ยาว ๒๐๐ เมตร	๔๙๘,๙๕๘.๖๗	-	ยังไม่ดำเนินการ	ระบบ e - Lass
๗	ก่อสร้างถนน คสล. สายจากหมู่ ๗ เชื่อมไปหมู่ ๑๐ (ม.๗)	ถนน คสล. กว้าง ๔ เมตร ยาว ๒๐๐ เมตร	๔๘๐,๕๐๖.๒๒	-	ยังไม่ดำเนินการ	ระบบ e - Lass
๘	ก่อสร้างถนน คสล. ซอยบ้าน นางนงรัก กองเงิน (ม.๖)	ถนน คสล. กว้าง ๔ เมตร ยาว ๑๗๐ เมตร	๓๙๗,๐๙๑.๔๔	-	ยังไม่ดำเนินการ	ระบบ e - Lass
๙	ก่อสร้างถนน คสล. สายทางเข้า หน้าฝายหนองคัน (ม.๑๒)	ถนน คสล. กว้าง ๔ เมตร ยาว ๑๐๐ เมตร	๒๓๓,๒๖๒.๔๖	-	ยังไม่ดำเนินการ	ระบบ e - Lass
๑๐	ซ่อมแซมท่อระบายน้ำ ซอย หนองหอยพร้อมลาด คสล. (ม.๔)	ท่อระบายน้ำ ขนาด ๑ ช่อง ๒.๑๐ x ๒.๑๐ เมตร ยาว ๔ เมตร	๒๐๗,๙๘๙.๙๙	-	ยังไม่ดำเนินการ	ระบบ e - Lass
<b>รวมทั้งสิ้น ๑๐ โครงการ</b>				<b>๑,๘๘๔,๗๐๐</b>		

๑.๓ แผนงานการเกษตร

ที่	โครงการตามแผน	เป้าหมาย/ผลผลิตของโครงการ/ ตัวชี้วัด (KPI) ตามแผน	งบประมาณที่ตั้งไว้ (บาท)	งบประมาณที่ใช้ ในการดำเนินการ	ผลการดำเนินการ	แหล่งข้อมูล
๑	ชุดออกหม้อมงสาย นายหรั่ง พวงแก้ว (ม.๓)	ชุดออกหม้อมง กว้าง ๑ เมตร ยาว ๒๒๘ เมตร ลึก ๑ เมตร	๖,๙๐๐	๖,๙๐๐	ชุดออกหม้อมง ก้นหม้อมงกว้าง ๑ เมตร ยาว ๒๒๐ เมตร (น้อยกว่าตัวชี้วัดที่กำหนด)	ระบบ e - Plan
๒	ชุดออกหม้อมงจุดนา นางทรัพย์ ทองปุ่น (ม.๑๒)	ชุดออกหม้อมง กว้าง ๑ เมตร ยาว ๖๕๐ เมตร	๔๓,๐๐๐	๔๓,๐๐๐	ชุดออกหม้อมง ก้นหม้อมงกว้าง ๑ เมตร ยาว ๕๒๕ เมตร (น้อยกว่าตัวชี้วัดที่กำหนด)	ระบบ e - Plan
๓	ชุดออกหม้อมงนาโคกเชื่อม คลองน้ำด่าน (ม.๑๒)	ชุดออกหม้อมง กว้าง ๑ เมตร ยาว ๘๐๐ เมตร	๔๔,๗๐๐	๔๔,๗๐๐	ชุดออกหม้อมง ก้นหม้อมงกว้าง ๑ เมตร ยาว ๗๐๐ เมตร (น้อยกว่าตัวชี้วัดที่กำหนด)	ระบบ e - Plan
๔	ชุดออกหม้อมงหลังบ้าน นางสังวาล (ม.๑๒)	ชุดออกหม้อมง กว้าง ๑ เมตร ยาว ๕๐๐ เมตร	๒๘,๓๐๐	๒๘,๓๐๐	ชุดออกหม้อมง ก้นหม้อมงกว้าง ๐.๘๐ เมตร ยาว ๖๒๐ เมตร (เกินกว่าตัวชี้วัดที่กำหนด)	ระบบ e - Plan
๕	ชุดออกหม้อมงจุดนา นายจำเนียร (ม.๑๒)	ชุดออกหม้อมง กว้าง ๑ เมตร ยาว ๖๐๐ เมตร	๒๘,๙๐๐	๒๘,๙๐๐	ชุดออกหม้อมง ก้นหม้อมงกว้าง ๐.๘๐ เมตร ยาว ๖๗๕ เมตร (เกินกว่าตัวชี้วัดที่กำหนด)	ระบบ e - Plan
๖	ชุดออกหม้อมงชะเอม (ม.๔)	ชุดออกหม้อมง กว้าง ๑ เมตร ยาว ๖๐๐ เมตร	๔๓,๓๐๐	๔๓,๓๐๐	ชุดออกหม้อมง ก้นหม้อมงกว้าง ๑ เมตร ยาว ๗๐๐ เมตร (เกินกว่าตัวชี้วัดที่กำหนด)	ระบบ e - Plan

ที่	โครงการตามแผน	เป้าหมาย/ผลผลิตของโครงการ/ ตัวชี้วัด (KPI) ตามแผน	งบประมาณที่ตั้งไว้ (บาท)	งบประมาณที่ใช้ ในการดำเนินการ	ผลการดำเนินการ	แหล่งข้อมูล
๗	ขุดลอกเหมืองเสียบถนนบึงคล้า - โพธิ์ทอง ถึงโรงเรียนบ้าน หนองคัน (ม.๑๒)	ขุดลอกเหมือง กว้าง ๑ เมตร ยาว ๑,๒๐๐ เมตร	๕๑,๔๐๐	๕๑,๔๐๐	ขุดลอกเหมือง ก้นเหมืองกว้าง ๑ เมตร ยาว ๗๒๕ เมตร (น้อยกว่าตัวชี้วัดที่กำหนด)	ระบบ e - Plan
๘	ขุดลอกเหมืองสายหลังโรงเรียน บ้านปากห้วยด่าน (ม.๘)	ขุดลอกเหมือง กว้าง ๑ เมตร ยาว ๙๘๐ เมตร	๙๗,๒๐๐	๙๗,๒๐๐	ขุดลอกเหมือง ก้นเหมืองกว้าง ๑ เมตร ยาว ๑,๖๐๐ เมตร (เกินกว่าตัวชี้วัดที่กำหนด)	ระบบ e - Plan
๙	ขุดลอกเหมืองนา นางคำ จันทร์โนน (ม.๗)	ขุดลอกเหมือง กว้าง ๑ เมตร ยาว ๔๕๐ เมตร	๔๒,๐๐๐	๔๒,๐๐๐	ขุดลอกเหมือง ก้นเหมืองกว้าง ๑ เมตร ยาว ๖๖๐ เมตร (เกินกว่าตัวชี้วัดที่กำหนด)	ระบบ e - Plan
๑๐	ขุดลอกเหมืองสายนา นางเนตรชนก ต้นยศ (ม.๔)	ขุดลอกเหมือง กว้าง ๑ เมตร ยาว ๘๐๐ เมตร ลึก ๑ เมตร	๑๗,๓๐๐	๑๗,๓๐๐	ขุดลอกเหมือง ก้นเหมืองกว้าง ๑ เมตร ยาว ๔๘๐ เมตร (น้อยกว่าตัวชี้วัดที่กำหนด)	ระบบ e - Plan
๑๑	ขุดลอกเหมืองแยกคลองอมก ถึงนายนายบุญช่วย ลอยเทศ (ม.๔)	ขุดลอกเหมือง กว้าง ๑ เมตร ยาว ๑,๐๐๐ เมตร	๒๒,๖๐๐	๒๒,๖๐๐	ขุดลอกเหมือง ก้นเหมืองกว้าง ๑ เมตร ยาว ๖๗๕ เมตร (น้อยกว่าตัวชี้วัดที่กำหนด)	ระบบ e - Plan
๑๒	ขุดลอกเหมืองสายนา นายบุญหล่อ ลอยเทศ (ม.๔)	ขุดลอกเหมือง กว้าง ๑ เมตร ยาว ๑,๐๐๐ เมตร	๔๙,๑๐๐	๔๙,๑๐๐	ขุดลอกเหมือง ก้นเหมืองกว้าง ๑ เมตร ยาว ๙๐๐ เมตร (น้อยกว่าตัวชี้วัดที่กำหนด)	ระบบ e - Plan

ที่	โครงการตามแผน	เป้าหมาย/ผลผลิตของโครงการ/ ตัวชี้วัด (KPI) ตามแผน	งบประมาณที่ตั้งไว้ (บาท)	งบประมาณที่ใช้ ในการดำเนินการ	ผลการดำเนินการ	แหล่งข้อมูล
๑๓	ชุดลอกเหมืองสาหร่าย สงกรานต์ ทาทอง (ม.๓)	ชุดลอกเหมือง กว้าง ๑ เมตร ยาว ๓๘๐ เมตร	๑๐,๔๐๐	๑๐,๔๐๐	ชุดลอกเหมือง กว้าง ๑ เมตร ยาว ๓๗๕ เมตร (น้อยกว่าตัวชี้วัดที่กำหนด)	ระบบ e - Plan
<b>รวมทั้งสิ้น ๑๓ โครงการ</b>						
			๔๘๕,๑๐๐	๔๘๕,๑๐๐		

๑.๔ แผนงานการพาณิชย์

ที่	โครงการตามแผน	เป้าหมาย/ผลผลิตของโครงการ/ ตัวชี้วัด (KPI) ตามแผน	งบประมาณที่ตั้งไว้ (บาท)	งบประมาณที่ใช้ ในการดำเนินการ	ผลการดำเนินการ	แหล่งข้อมูล
๑	ปรับปรุงซ่อมแซมและขยายเขต ระบบประปาตำบล	๑ ระบบ	๒๐๕,๐๐๐	๒๐๕,๐๐๐	๑. หมู่ที่ ๗ วางท่อ HDPE ขนาด ๖๓ มิลลิเมตร Pn.๑๐(Pe.๘๐) ยาว ๕๕๐ เมตร ๒. หมู่ที่ ๘ วางท่อ HDPE ขนาด ๖๓ มิลลิเมตร Pn.๑๐(Pe.๘๐) ยาว ๓๕๕ เมตร ยังไม่ได้ดำเนินการ	ระบบ e - Lass ระบบ e - Plan
๒	ขยายเขตประปาตำบลทุ่งคล้า	๑ ระบบ	๒๘๘,๑๗๕.๕๔	-		
<b>รวมทั้งสิ้น ๒ โครงการ</b>			๕๐๓,๑๗๕.๕๔	๒๐๕,๐๐๐		

๒. ยุทธศาสตร์การพัฒนาด้านเศรษฐกิจและการเกษตร  
๒.๑ แผนงานสร้างความเข้มแข็งของชุมชน

ที่	โครงการตามแผน	เป้าหมาย/ผลผลิตของโครงการ/ ตัวชี้วัด (KPI) ตามแผน	งบประมาณที่ตั้งไว้ (บาท)	งบประมาณที่ใช้ ในการดำเนินการ	ผลการดำเนินงาน	แหล่งข้อมูล
๑	ส่งเสริมการเรียนรู้และการดำรง ชีพความหลักปรัชญาเศรษฐกิจ พอเพียง	๑ โครงการ	๒๐,๗๐๐	-	ไม่ได้ดำเนินการ เนื่องจากสถานการณ์ การระบาดของโรคติดเชื้อไวรัสโคโรนา ๒๐๑๙ (Covid - ๑๙)	ระบบ e - Plan
รวมทั้งสิ้น ๑ โครงการ			๒๐,๗๐๐	-		

๓. ยุทธศาสตร์การพัฒนาด้านการศึกษา ศาสนา วัฒนธรรมและกีฬา

๓.๑ แผนงานการศึกษา

ที่	โครงการตามแผน	เป้าหมาย/ผลผลิตของโครงการ/ ตัวชี้วัด (KPI) ตามแผน	งบประมาณที่ตั้งไว้ (บาท)	งบประมาณที่ใช้ ในการดำเนินการ	ผลการดำเนินการ	แหล่งข้อมูล
๑	โครงการสนับสนุนค่าใช้จ่ายการ บริหารสถานศึกษา	ดำเนินการปีละ ๔ โครงการ	๖๓๘,๐๐๐	๕๕๕,๗๓๐	การดำเนินการสำเร็จตามตัวชี้วัดที่กำหนด	ระบบ e-plan
๒	อุดหนุนโครงการจัดหาอาหาร กลางวันให้แก่โรงเรียนในเขต พื้นที่	ร.ร. บ้านบึงคล้าย ร.ร. บ้านหัวนา ร.ร. บ้านหนองคัน	๑,๓๓๐,๐๐๐	๑,๑๗๓,๙๕๒	การดำเนินการสำเร็จตามตัวชี้วัดที่กำหนด	ระบบ e-plan
		รวมทั้งสิ้น ๒ โครงการ	๑,๙๖๘,๐๐๐	๑,๗๒๙,๖๗๒		

๓.๒ แผนงานสร้างความเข้มแข็งของชุมชน

ที่	โครงการตามแผน	เป้าหมาย/ผลผลิตของโครงการ/ ตัวชี้วัด (KPI) ตามแผน	งบประมาณที่ตั้งไว้ (บาท)	งบประมาณที่ใช้ ในการดำเนินการ	ผลการดำเนินการ	แหล่งข้อมูล
๑	สนับสนุนกิจกรรมยุทธกร โรงเรียนบ้านบึงคล้าย	๑ โครงการ	๒๓,๐๑๕	-	ไม่ได้ดำเนินการ เนื่องจากสถานการณ์ การระบาดของโรคติดเชื้อไวรัสโคโรนา ๒๐๑๙ (Covid - ๑๙)	ระบบ e - Plan
		รวมทั้งสิ้น ๑ โครงการ	๒๓,๐๑๕	-		



๓.๓ แผนงานการศึกษา วัฒนธรรมและนันทนาการ

ที่	โครงการตามแผน	เป้าหมาย/ผลผลิตของโครงการ/ ตัวชี้วัด (KPI) คามแผน	งบประมาณที่ตั้งไว้ (บาท)	งบประมาณที่ใช้ ในการดำเนินการ	ผลการดำเนินการ	แหล่งข้อมูล
๑	สนับสนุนอุปกรณ์กีฬาให้แก่ ชุมชน	๑๔ หมู่บ้าน	๓๐,๐๐๐	-	ไม่ได้ดำเนินการและมีงบประมาณ รายจ่าย เพื่อตั้งจ่ายในรายการที่มีความจำเป็น มากกว่า	ระบบ e-plan
๒	จัดการแข่งขันกีฬาให้กับเด็ก เยาวชนและประชาชนทั่วไป	๑ โครงการ	๔๐,๐๐๐	-	ไม่ได้ดำเนินการ เนื่องจากสถานการณ์การ ระบาดของโรคติดเชื้อไวรัสโคโรนา ๒๐๑๙ (Covid - ๑๙)	ระบบ e-plan
๓	จัดส่งนักกีฬาเข้าร่วมการ แข่งขันกีฬา	๑ โครงการ	๒๐,๐๐๐	-	ไม่ได้ดำเนินการ เนื่องจากสถานการณ์การ ระบาดของโรคติดเชื้อไวรัสโคโรนา ๒๐๑๙ (Covid - ๑๙) และมีงบประมาณ รายจ่าย เพื่อตั้งจ่ายในรายการที่มีความจำเป็น มากกว่า	ระบบ e-plan
๔	สืบสานประเพณีรดน้ำดำหัว ผู้สูงอายุ เนื่องในเทศกาล สงกรานต์	๑ โครงการ	๔๐,๐๐๐	-	ไม่ได้ดำเนินการ เนื่องจากสถานการณ์การ ระบาดของโรคติดเชื้อไวรัสโคโรนา ๒๐๑๙ (Covid - ๑๙) และมีงบประมาณ รายจ่าย เพื่อตั้งจ่ายในรายการที่มีความจำเป็น มากกว่า	ระบบ e-plan
๕	ส่งเสริมคุณธรรมคนะผู้บริหาร สมาชิกสภา พนักงานส่วนตำบล และพนักงานจ้าง องค์การ บริหารส่วนตำบลบึงคล้า	๑ โครงการ	๑๐,๐๐๐	๙,๐๖๐	การดำเนินการสำเร็จตามตัวชี้วัดที่กำหนด	ระบบ e-plan

ที่	โครงการตามแผน	เป้าหมาย/ผลผลิตของโครงการ/ ตัวชี้วัด (KPI) คามแผน	งบประมาณที่ตั้งไว้ (บาท)	งบประมาณที่ใช้ ในการดำเนินการ	ผลการดำเนินงาน	แหล่งข้อมูล
๖	ส่งเสริมคุณธรรม จริยธรรมของ ประชาชนและเด็กนักเรียน	๑ โครงการ	๔๐,๐๐๐	-	ไม่ได้ดำเนินการ เนื่องจากสถานการณ์การ ระบาดของโรคติดเชื้อไวรัสโคโรนา ๒๐๑๙ (Covid - ๑๙) และมีภาระเอนงงบประมาณ รายจ่าย เพื่อตั้งจ่ายในรายการที่มีความจำเป็น มากกว่า	ระบบ e-plan
๗	แข่งขันกีฬาฟุตบอลตำบล บึงคล้า	๑ โครงการ	๓๐,๐๐๐	-	ไม่ได้ดำเนินการ เนื่องจากสถานการณ์การ ระบาดของโรคติดเชื้อไวรัสโคโรนา ๒๐๑๙ (Covid - ๑๙) และมีภาระเอนงงบประมาณ รายจ่าย เพื่อตั้งจ่ายในรายการที่มีความจำเป็น มากกว่า	ระบบ e-plan
๘	ส่งเสริมคุณธรรม จริยธรรมของ ประชาชน	๑ โครงการ	๓๐,๐๐๐	-	ไม่ได้ดำเนินการ เนื่องจากสถานการณ์การ ระบาดของโรคติดเชื้อไวรัสโคโรนา ๒๐๑๙ (Covid - ๑๙) และมีภาระเอนงงบประมาณ รายจ่าย เพื่อตั้งจ่ายในรายการที่มีความจำเป็น มากกว่า	ระบบ e-plan
๙	สืบสานประเพณีลอยกระทง	๑ โครงการ	๓๐,๐๐๐	-	ไม่ได้ดำเนินการ เนื่องจากสถานการณ์การ ระบาดของโรคติดเชื้อไวรัสโคโรนา ๒๐๑๙ (Covid - ๑๙) และมีภาระเอนงงบประมาณ รายจ่าย เพื่อตั้งจ่ายในรายการที่มีความจำเป็น มากกว่า	ระบบ e-plan

ที่	โครงการตามแผน	เป้าหมาย/ผลผลิตของโครงการ/ ตัวชี้วัด (KPI) ตามแผน	งบประมาณที่ตั้งไว้ (บาท)	งบประมาณที่ใช้ ในการดำเนินการ	ผลการดำเนินงาน	แหล่งข้อมูล
๑๐	สืบสานประเพณีวันเข้าพรรษา	๑ โครงการ	๓๐,๐๐๐	-	ไม่ได้ดำเนินการ เนื่องจากสถานการณ์การระบาดของโรคติดเชื้อไวรัสโคโรนา ๒๐๑๙ (Covid - ๑๙) และมีงบประมาณรายจ่าย เพื่อตั้งจ่ายในรายการที่มีความจำเป็นมากกว่า	ระบบ e-plan
๑๑	อุดหนุนโครงการจัดงานส่งเสริม สืบสานประเพณีท้องถิ่น ภาษาด มะขามหวานนครบาล เพชรบูรณ์	๑ โครงการ	๑๐,๐๐๐	๑๐,๐๐๐	การดำเนินการสำเร็จตามตัวชี้วัดที่กำหนด	ระบบ e-plan
<b>รวมทั้งสิ้น ๑๑ โครงการ</b>			<b>๓๑๐,๐๐๐</b>	<b>๑๙,๐๖๐</b>		

๔. ยุทธศาสตร์การพัฒนาด้านสาธารณสุขและสิ่งแวดล้อม

๔.๑ แผนงานสาธารณสุข

ที่	โครงการตามแผน	เป้าหมาย/ผลผลิตของโครงการ/ ตัวชี้วัด (KPI) ตามแผน	งบประมาณที่ตั้งไว้ (บาท)	งบประมาณที่ใช้ ในการดำเนินการ	ผลการดำเนินการ	แหล่งข้อมูล
๑	จัดซื้อวัสดุวิทยาศาสตร์หรือ การแพทย์ (นายชาติพันธุ์งาย ทรายเคลือบสาร)	๒ ครั้ง	๒๕๐,๐๐๐	๒๕๐,๘๐๐	การดำเนินการสำเร็จตามตัวชี้วัดที่กำหนด	ระบบ e-plan
๒	รณรงค์ป้องกันโรคพิษสุนัขบ้า	๑ โครงการ	๗๒,๖๕๐	๖๕,๒๕๐	การดำเนินการสำเร็จตามตัวชี้วัดที่กำหนด	ระบบ e-plan
๓	โครงการรณรงค์ป้องกันและ ควบคุมโรคติดต่อในพื้นที่ตำบล บึงคล้า	๑ โครงการ	๘๓,๗๓๐	๗๓,๙๗๔	การดำเนินการสำเร็จตามตัวชี้วัดที่กำหนด	ระบบ e-plan
๔	เงินสมทบเข้าบัญชีระบบ หลักประกันสุขภาพท้องถิ่น	๑ ครั้ง	๒๐๐,๐๐๐	๒๐๐,๐๐๐	การดำเนินการสำเร็จตามตัวชี้วัดที่กำหนด	ระบบ e-plan
๕	อุดหนุนสำหรับการดำเนินงาน ตามแนวทางโครงการ พระราชดำริด้านสาธารณสุข	๑๔ หมู่บ้าน	๒๘๐,๐๐๐	๒๘๐,๐๐๐	การดำเนินการสำเร็จตามตัวชี้วัดที่กำหนด	ระบบ e-plan
<b>รวมทั้งสิ้น ๕ โครงการ</b>			<b>๘๘๖,๓๘๐</b>	<b>๘๖๐,๐๑๔</b>		

๔.๒ แผนงานการเกษตร

ที่	โครงการตามแผน	เป้าหมาย/ผลผลิตของโครงการ/ ตัวชี้วัด (KPI) ตามแผน	งบประมาณที่ตั้งไว้ (บาท)	งบประมาณที่ใช้ ในการดำเนินการ	ผลการดำเนินการ	แหล่งข้อมูล
๑	ส่งเสริมและสนับสนุนกิจกรรม ปลูกป่าเฉลิมพระเกียรติ เพื่อ สร้างความปรองดองสมานฉันท์ ในชุมชน	๑ โครงการ	๓๐,๐๐๐	๕,๒๕๐	การดำเนินการสำเร็จตามตัวชี้วัดที่กำหนด	ระบบ e-plan
๒	วันอนามัยสิ่งแวดล้อมไทย (กิจกรรม Big Cleaning Day)	๑ โครงการ	๒๐,๓๐๐	-	ไม่ได้ดำเนินการ เนื่องจากสถานการณ์การ ระบาดของโรคติดเชื้อไวรัสโคโรนา ๒๐๑๙ (Covid - ๑๙)	ระบบ e-plan
รวมทั้งสิ้น ๒ โครงการ			๕๐,๓๐๐	๕,๒๕๐		

๕. ยุทธศาสตร์การพัฒนาด้านการพัฒนาคนและสังคม  
๕.๑ แผนงานสร้างความเข้มแข็งของชุมชน

ที่	โครงการตามแผน	เป้าหมาย/ผลผลิตของโครงการ/ ตัวชี้วัด (KPI) ตามแผน	งบประมาณที่ตั้งไว้ (บาท)	งบประมาณที่ใช้ ในการดำเนินการ	ผลการดำเนินการ	แหล่งข้อมูล
๑	โครงการส่งเสริมอาชีพให้แก่ ประชาชน	๑ โครงการ	๑๑,๙๒๕	-	ไม่ได้ดำเนินการ เนื่องจากสถานการณ์การ ระบาดของโรคติดเชื้อไวรัสโคโรนา ๒๐๑๙ (Covid - ๑๙)	ระบบ e-plan
๒	สนับสนุนกิจกรรมชมรม ผู้สูงอายุและโรงเรียนผู้สูงอายุ ตำบลบึงคล้า	๑ โครงการ	๒๒,๓๙๐	-	ไม่ได้ดำเนินการ เนื่องจากสถานการณ์การ ระบาดของโรคติดเชื้อไวรัสโคโรนา ๒๐๑๙ (Covid - ๑๙) และมีกรอบงบประมาณ รายจ่าย เพื่อต้งจ่ายในรายการที่มีความจำเป็น มากกว่า	ระบบ e-plan
๓	อุดหนุนโครงการบรรเทาทุกข์ผู้ ประสบสาธารณภัยและราษฎร ที่เดือดร้อน	๑ หน่วยงาน	๑๐,๐๐๐	๑๐,๐๐๐	การดำเนินการสำเร็จตามตัวชี้วัดที่กำหนด	ระบบ e-plan
๔	อุดหนุนโครงการประชารัฐร่วม ใจ รวมพลังสังคม พลังชุมชน เพื่อป้องกันและแก้ไขปัญหายา เสพติด	๑ หน่วยงาน	๔๕,๐๐๐	๓๒,๐๐๐	การดำเนินการสำเร็จตามตัวชี้วัดที่กำหนด	ระบบ e-plan
<b>รวมทั้งสิ้น ๔ โครงการ</b>			<b>๘๙,๓๑๕</b>	<b>๔๒,๐๐๐</b>		

๕.๒ แผนงานสังคมสงเคราะห์

ที่	โครงการตามแผน	เป้าหมาย/ผลผลิตของโครงการ/ ตัวชี้วัด (KPI) ตามแผน	งบประมาณที่ตั้งไว้ (บาท)	งบประมาณที่ใช้ ในการดำเนินการ	ผลการดำเนินการ	แหล่งข้อมูล
๑	การสงเคราะห์และให้ความ ช่วยเหลือแก่ผู้ด้อยโอกาสและ ผู้ยากไร้	๕ ครั้ง	๑๕๒,๕๐๐	๑๒๒,๐๐๐	การดำเนินการสำเร็จตามตัวชี้วัดที่กำหนด	ระบบ e-plan
<b>รวมทั้งสิ้น ๑ โครงการ</b>						
			๑๕๒,๕๐๐	๑๒๒,๐๐๐		

๕.๓ แผนงานรักษาความสงบภายใน

ที่	โครงการตามแผน	เป้าหมาย/ผลผลิตของโครงการ/ ตัวชี้วัด (KPI) ตามแผน	งบประมาณที่ตั้งไว้ (บาท)	งบประมาณที่ใช้ ในการดำเนินการ	ผลการดำเนินการ	แหล่งข้อมูล
๑	การดำเนินงานตามมาตรการ ป้องกันแก้ไขและลดอุบัติเหตุ ทางถนน	๒ ครั้ง	๓๐,๙๐๕	๓๐,๙๐๕	การดำเนินการสำเร็จตามตัวชี้วัดที่กำหนด	ระบบ e-plan
๒	ฝึกอบรมเตรียมความพร้อมการ ป้องกันและบรรเทาสาธารณภัย ของอาสาสมัครป้องกันภัยฝ่าย พลเรือน คณะผู้บริหาร ส.อบต และเจ้าหน้าที่ อบต. บุคลากร	๑ โครงการ	๒๖,๘๕๐	-	ไม่ได้ดำเนินการ เนื่องจากสถานการณ์การ ระบาดของโรคติดเชื้อไวรัสโคโรนา ๒๐๑๙ (Covid - ๑๙) และมีการเฝ้าระวัง รายงานเพื่อตักเตือนในรายการที่มีความจำเป็น มากกว่า	ระบบ e-plan

ที่	โครงการตามแผน	เป้าหมาย/ผลผลิตของโครงการ/ ตัวชี้วัด (KPI) ตามแผน	งบประมาณที่ตั้งไว้ (บาท)	งบประมาณที่ใช้ ในการดำเนินการ	ผลการดำเนินการ	แหล่งข้อมูล
๓	โครงการเตรียมความพร้อมเพื่อ จัดการไฟป่าและหมอกควัน	๑ โครงการ	๒๐,๐๐๐	-	ไม่ได้ดำเนินการ เนื่องจากสถานการณ์การ ระบาดของโรคติดเชื้อไวรัสโคโรนา ๒๐๑๙ (Covid - ๑๙) และมีงบประมาณ รายจ่าย เพื่อตั้งจ่ายในรายการที่มีความจำเป็น มากกว่า	ระบบ e-plan
๔	ช่วยเหลือเยียวยาและฟื้นฟูผู้ ประสบสาธารณภัย	๑๔ หมู่บ้าน	๘๐,๐๐๐	๓๕,๕๗๓	การดำเนินการสำเร็จตามตัวชี้วัดที่กำหนด	ระบบ e-plan
รวมทั้งสิ้น ๔ โครงการ			๑๕๗,๗๕๕	๖๖,๕๗๘		



๖. ยุทธศาสตร์การพัฒนาด้านการเมืองการบริหารและการบริหารจัดการบ้านเมืองที่ดี  
๖.๑ แผนงานบริหารงานทั่วไป

ที่	โครงการตามแผน	เป้าหมาย/ผลผลิตของโครงการ/ ตัวชี้วัด (KPI) ตามแผน	งบประมาณที่ตั้งไว้ (บาท)	งบประมาณที่ใช้ ในการดำเนินการ	ผลการดำเนินการ	แหล่งข้อมูล
๑	โครงการจัดทำแผนที่ภาษี	๑ โครงการ	๑๐๐,๐๐๐	๖๗,๘๔๐	การดำเนินการสำเร็จตามตัวชี้วัดที่กำหนด	ระบบ e-plan
๒	อุดหนุนโครงการศูนย์ ปฏิบัติการร่วมในการช่วยเหลือ ประชาชนขององค์กรปกครอง ส่วนท้องถิ่น อำเภอหล่มสัก จังหวัดเพชรบูรณ์ (สถานที่ กลาง)	๑ โครงการ	๑๕,๐๐๐	๑๕,๐๐๐	การดำเนินการสำเร็จตามตัวชี้วัดที่กำหนด	ระบบ e-plan
๓	อุดหนุนโครงการจัดงานรัฐพิธี อำเภอหล่มสัก จังหวัด เพชรบูรณ์	๑ โครงการ	๑๐,๐๐๐	๘,๐๕๐	การดำเนินการสำเร็จตามตัวชี้วัดที่กำหนด	ระบบ e-plan
<b>รวมทั้งสิ้น ๓ โครงการ</b>			<b>๑๒๕,๐๐๐</b>	<b>๙๐,๘๙๐</b>		

๖.๒ แผนงานสร้างความเข้มแข็งของชุมชน

ที่	โครงการตามแผน	เป้าหมาย/ผลผลิตของโครงการ/ ตัวชี้วัด (KPI) ตามแผน	งบ ประมาณที่ตั้งไว้ (บาท)	งบประมาณที่ใช้ ในการดำเนินการ	ผลการดำเนินการ	แหล่งข้อมูล
๑	ประชาคมเพื่อรับฟังความคิดเห็นของประชาชน	๑ โครงการ	๓,๐๐๐	๒,๔๗๗	การดำเนินการสำเร็จตามตัวชี้วัดที่กำหนด	ระบบ e-plan
	รวมทั้งสิ้น ๑ โครงการ		๓,๐๐๐	๒,๔๗๗		

๖.๓ แผนงานคหะและชุมชน

ที่	โครงการตามแผน	เป้าหมาย/ผลผลิตของโครงการ/ ตัวชี้วัด (KPI) ตามแผน	งบ ประมาณที่ตั้งไว้ (บาท)	งบประมาณที่ใช้ ในการดำเนินการ	ผลการดำเนินการ	แหล่งข้อมูล
๑	ซ่อมแซม ครุภัณฑ์ ที่ดินและสิ่งก่อสร้าง เพื่อการบริการ สาธารณะ	ครุภัณฑ์ ที่ดินและสิ่งก่อสร้าง เพื่อการบริการสาธารณะทุกประเภท	๑๕๐,๐๐๐	๑๔๘,๘๐๐	๑. ซ่อมแซมคันเหมืองเสียบถนนบุงคล้า-โพธิ์ทอง หมู่ที่ ๗ ขนาดกว้าง ๓ เมตร ยาว ๔๑๘ เมตร ๒. ซ่อมแซมถนนดินสายเสียบคลองน้ำด่าน หมู่ที่ ๖ จุดที่ ๑ ถนนกว้าง ๔ เมตร ยาว ๒๐ เมตร จุดที่ ๒ ถนนกว้าง ๔ เมตร ยาว ๘๐ เมตร	ระบบ e-Lass ระบบ e-plan
๒	ปรับปรุงและซ่อมแซมอาคาร ห้องประชุม อบต.บุงคล้า	พื้นที่ห้องประชุมและพื้นที่ห้องน้ำในอาคารห้องประชุม อบต.บุงคล้า	๒๑๓,๑๐๐	๒๑๐,๑๒๘.๒๑	การดำเนินการสำเร็จตามตัวชี้วัดที่กำหนด	ระบบ e-plan
	รวมทั้งสิ้น ๒ โครงการ		๓๖๓,๑๐๐	๓๕๘,๙๒๘.๒๑		

**ส่วนที่ ๔**  
**สรุปรายงานการติดตามและประเมินผลแผนพัฒนาท้องถิ่น**

๔.๑ สรุปผลการรายงานการติดตามและประเมินผลแผนพัฒนาท้องถิ่น (พ.ศ. ๒๕๖๑ - ๒๕๖๕) องค์การบริหารส่วนตำบลบุงคล้า ประจำปีงบประมาณ พ.ศ. ๒๕๖๕

(๑) สรุปผลการติดตามและประเมินผลยุทธศาสตร์เพื่อความสอดคล้องแผนพัฒนาท้องถิ่น พ.ศ.๒๕๖๑ - ๒๕๖๕ ขององค์การบริหารส่วนตำบลบุงคล้า อำเภอหล่มสัก จังหวัดเพชรบูรณ์ ประจำปีงบประมาณ พ.ศ. ๒๕๖๕

ประเด็นพิจารณา	คะแนนเต็ม	คะแนนที่ได้
๑. ข้อมูลสภาพทั่วไปขององค์กรปกครองส่วนท้องถิ่น	๒๐	๑๙
๒. การวิเคราะห์สถานการณ์และศักยภาพ	๒๐	๑๙
๓. ยุทธศาสตร์ ประกอบด้วย	๖๐	๕๔
๓.๑ ยุทธศาสตร์ชาติ ๒๐ ปี (พ.ศ. ๒๕๖๑ - ๒๕๘๐)	(๕)	(๕)
๓.๒ แผนพัฒนาเศรษฐกิจและสังคมแห่งชาติ ฉบับที่ ๑๒ หรือฉบับที่ ๑๓	(๕)	(๕)
๓.๓ เป้าหมายการพัฒนาที่ยั่งยืน (Sustainable Development Goals : SDGs)	(๕)	(๐)
๓.๔ ยุทธศาสตร์จังหวัด	(๕)	(๕)
๓.๕ ยุทธศาสตร์การพัฒนาขององค์กรปกครองส่วนท้องถิ่นในเขตจังหวัด	(๕)	(๕)
๓.๖ ยุทธศาสตร์ขององค์กรปกครองส่วนท้องถิ่น	(๕)	(๕)
๓.๗ วิสัยทัศน์	(๕)	(๕)
๓.๘ กลยุทธ์	(๕)	(๕)
๓.๙ เป้าประสงค์ของแต่ละประเด็นกลยุทธ์	(๕)	(๕)
๓.๑๐ จุดยืนทางยุทธศาสตร์ (Positioning)	(๕)	(๕)
๓.๑๑ แผนงาน	(๕)	(๕)
๓.๑๒ ความเชื่อมโยงของแผนยุทธศาสตร์ในภาพรวม	(๕)	(๔)
<b>รวม</b>	<b>๑๐๐</b>	<b>๙๒</b>

(๒) สรุปผลการติดตามและประเมินผลโครงการเพื่อความสอดคล้องแผนพัฒนาท้องถิ่น (พ.ศ.๒๕๖๑ - ๒๕๖๕) ขององค์การบริหารส่วนตำบลบึงคล้า อำเภอห่มสีก จังหวัดเพชรบูรณ์ ประจำปีงบประมาณ พ.ศ. ๒๕๖๕

ประเด็นพิจารณา	คะแนนเต็ม	คะแนนที่ได้
๑. การสรุปสถานการณ์การพัฒนา	๑๐	๑๐
๒. การประเมินผลการนำแผนพัฒนาท้องถิ่นไปปฏิบัติในเชิงปริมาณ	๑๐	๔.๔๒
๓. การประเมินผลการนำแผนพัฒนาท้องถิ่นไปปฏิบัติในเชิงคุณภาพ	๑๐	๙
๔. ยุทธศาสตร์ กลยุทธ์ แผนการพัฒนา	๕	๕
๕. โครงการพัฒนาตามแผนพัฒนาท้องถิ่น	๓๐	๒๕
๕.๑ ความชัดเจนของชื่อโครงการ	(๕)	(๕)
๕.๒ กำหนดวัตถุประสงค์สอดคล้องกับโครงการ	(๕)	(๕)
๕.๓ เป้าหมาย (ผลผลิตของโครงการ) มีความชัดเจนนำไปสู่การตั้งงบประมาณได้ถูกต้อง	(๕)	(๔)
๕.๔ มีการประมาณการราคาถูกต้องตามหลักวิธีการงบประมาณ	(๕)	(๕)
๕.๕ มีการกำหนดตัวชี้วัด (KPI) และสอดคล้องกับวัตถุประสงค์และผลที่คาดว่าจะได้รับ	(๕)	(๑)
๕.๖ ผลที่คาดว่าจะได้รับสอดคล้องกับโครงการและวัตถุประสงค์ที่กำหนด	(๕)	(๕)
๖. โครงการพัฒนาที่นำไปจัดทำงบประมาณรายจ่ายประจำปี	๓๕	๒๗.๑๐
๖.๑ โครงการพัฒนาท้องถิ่นที่นำไปจัดทำงบประมาณรายจ่ายประจำปีในภาพรวม	(๕)	(๔)
๖.๒ โครงการพัฒนาท้องถิ่นที่นำไปจัดทำงบประมาณรายจ่ายแก้ไขปัญหาความยากจน	(๕)	(๑)
๖.๓ โครงการเพื่อการพัฒนาท้องถิ่นที่นำไปจัดทำงบประมาณรายจ่ายด้านการบริหารจัดการอนุรักษ์ทรัพยากรธรรมชาติสิ่งแวดล้อม	(๕)	(๕)
๖.๔ โครงการเพื่อการพัฒนาท้องถิ่นที่นำไปจัดทำงบประมาณรายจ่ายเกี่ยวกับสุขภาพ	(๕)	(๕)
๖.๕ โครงการเพื่อการพัฒนาท้องถิ่นที่นำไปจัดทำงบประมาณรายจ่ายเกี่ยวกับด้านการศึกษา ศิลปะ ศาสนา วัฒนธรรม จารีตประเพณี และภูมิปัญญาท้องถิ่น	(๕)	(๕)
๖.๖ โครงการเพื่อการพัฒนาท้องถิ่นที่นำไปจัดทำงบประมาณรายจ่ายเกี่ยวกับด้านโครงสร้างพื้นฐาน	(๕)	(๕)
๖.๗ โครงการพัฒนาท้องถิ่นที่นำไปจัดทำงบประมาณรายจ่ายเกี่ยวกับด้านบริหารจัดการน้ำ	(๕)	(๑.๑๐)
<b>รวมคะแนน</b>	<b>๑๐๐</b>	<b>๘๐.๕๒</b>

(๓) สรุปผลการติดตามและประเมินผลโครงการตามตัวชี้วัดตามแผนพัฒนาท้องถิ่น (พ.ศ.๒๕๖๑ - ๒๕๖๕) ขององค์การบริหารส่วนตำบลบุงคล้า อำเภอหล่มสัก จังหวัดเพชรบูรณ์ ประจำปีงบประมาณ พ.ศ. ๒๕๖๕

ที่	ยุทธศาสตร์	แผนงาน	ผลการดำเนินงาน
๑	ยุทธศาสตร์การพัฒนา ด้านโครงสร้างพื้นฐาน	๑.๑ แผนงานเคหะ ชุมชน	๑. มีการตั้งงบประมาณในการดำเนินงานทั้งสิ้น จำนวน ๑ โครงการ โดยตั้งงบประมาณในการ ดำเนินงานทั้งหมดจำนวน ๑๐๗,๖๔๔.๑๔ บาท และมีการใช้จ่ายงบประมาณ จำนวน ๑๐๗,๖๔๔.๑๔ บาท ๒. การดำเนินงานสำเร็จเกินกว่าตัวชี้วัดที่กำหนด
		๑.๒ แผนงาน อุตสาหกรรมและการ โยธา	๑. มีการตั้งงบประมาณในการดำเนินงานทั้งสิ้น จำนวน ๑๐ โครงการ โดยตั้งงบประมาณในการ ดำเนินงานทั้งหมดจำนวน ๓,๘๙๓,๒๔๓.๖๓ บาท และมีการใช้จ่ายงบประมาณ จำนวน ๑,๘๘๔,๗๐๐ บาท ๒. มีโครงการที่ดำเนินงานสำเร็จเกินกว่าตัวชี้วัดที่ กำหนด จำนวน ๓ โครงการ ๓. มีโครงการที่ดำเนินงานสำเร็จน้อยกว่าตัวชี้วัด ที่กำหนด จำนวน ๑ โครงการ ๔. มีโครงการที่ยังไม่ได้ดำเนินงาน จำนวน ๖ โครงการ
		๑.๓ แผนงานการเกษตร	๑. มีการตั้งงบประมาณในการดำเนินงานทั้งสิ้น จำนวน ๑๓ โครงการ โดยตั้งงบประมาณในการ ดำเนินงานทั้งหมดจำนวน ๔๘๕,๑๐๐ บาท และ มีการใช้จ่ายงบประมาณ จำนวน ๔๘๕,๑๐๐ บาท ๒. มีโครงการที่ดำเนินงานสำเร็จเกินกว่าตัวชี้วัดที่ กำหนด จำนวน ๕ โครงการ ๓. มีโครงการที่ดำเนินงานสำเร็จน้อยกว่าตัวชี้วัด ที่กำหนด จำนวน ๘ โครงการ
		๑.๔ แผนงานการ พาณิชย์	๑. มีการตั้งงบประมาณในการดำเนินงานทั้งสิ้น จำนวน ๒ โครงการ โดยตั้งงบประมาณในการ ดำเนินงานทั้งหมดจำนวน ๕๐๓,๑๗๕.๕๔ บาท และมีการใช้จ่ายงบประมาณ จำนวน ๒๐๕,๐๐๐ บาท ๒. มีโครงการที่ดำเนินงานสำเร็จตามตัวชี้วัดที่ กำหนด จำนวน ๑ โครงการ

ที่	ยุทธศาสตร์	แผนงาน	ผลการดำเนินงาน
			๓. มีโครงการที่ยังไม่ได้ดำเนินงาน จำนวน ๑ โครงการ
๒	ยุทธศาสตร์การพัฒนา ด้านเศรษฐกิจและ การเกษตร	๒.๑ แผนงานสร้างความ เข้มแข็งของชุมชน	๑. มีการตั้งงบประมาณในการดำเนินงานทั้งสิ้น จำนวน ๑ โครงการ โดยตั้งงบประมาณในการ ดำเนินงานทั้งหมดจำนวน ๒๐,๗๐๐ บาท ๒. ไม่ได้มีการดำเนินงาน เนื่องจากสถานการณ์ การแพร่ระบาดของโรคติดเชื้อไวรัสโคโรนา ๒๐๑๙ (COVID-๑๙)
๓	ยุทธศาสตร์การพัฒนา ด้านการศึกษา ศาสนา วัฒนธรรมและกีฬา	๓.๑ แผนงานการศึกษา	๑. มีการตั้งงบประมาณในการดำเนินงานทั้งสิ้น จำนวน ๒ โครงการ โดยตั้งงบประมาณในการ ดำเนินงานทั้งหมดจำนวน ๑,๙๖๘,๐๐๐ บาท และมีการใช้จ่ายงบประมาณ จำนวน ๑,๙๑๗,๖๗๒ บาท ๒. มีโครงการที่ดำเนินงานสำเร็จตามตัวชี้วัดที่ กำหนด จำนวน ๒ โครงการ
		๓.๒ แผนงานสร้างความ เข้มแข็งของชุมชน	๑. มีการตั้งงบประมาณในการดำเนินงานทั้งสิ้น จำนวน ๑ โครงการ โดยตั้งงบประมาณในการ ดำเนินงานทั้งหมดจำนวน ๒๓,๐๑๕ บาท ๒. ไม่ได้มีการดำเนินงาน เนื่องจากสถานการณ์ การแพร่ระบาดของโรคติดเชื้อไวรัสโคโรนา ๒๐๑๙ (COVID-๑๙)
		๓.๓ แผนงานการศึกษา วัฒนธรรมและ นันทนาการ	๑. มีการตั้งงบประมาณในการดำเนินงานทั้งสิ้น จำนวน ๑๑ โครงการ โดยตั้งงบประมาณในการ ดำเนินงานทั้งหมดจำนวน ๓๑๐,๐๐๐ บาท และ มีการใช้จ่ายงบประมาณ จำนวน ๑๙,๐๖๐ บาท ๒. มีโครงการที่ดำเนินงานสำเร็จตามตัวชี้วัดที่ กำหนด จำนวน ๒ โครงการ ๓. มีโครงการที่ยังไม่ได้ดำเนินงาน จำนวน ๙ โครงการ เนื่องจากสถานการณ์การแพร่ระบาด ของโรคติดเชื้อไวรัสโคโรนา ๒๐๑๙ (COVID-๑๙)
๔	ยุทธศาสตร์การพัฒนา ด้านสาธารณสุขและ สิ่งแวดล้อม	๔.๑ แผนงานการ สาธารณสุข	๑. มีการตั้งงบประมาณในการดำเนินงานทั้งสิ้น จำนวน ๕ โครงการ โดยตั้งงบประมาณในการ ดำเนินงานทั้งหมดจำนวน ๘๘๖,๓๘๐ บาท และ มีการใช้จ่ายงบประมาณจำนวน ๘๖๐,๐๑๔ บาท ๒. มีโครงการที่ดำเนินงานสำเร็จตามตัวชี้วัดที่ กำหนด จำนวน ๕ โครงการ

ที่	ยุทธศาสตร์	แผนงาน	ผลการดำเนินงาน
		๔.๒ แผนงานการเกษตร	<p>๑. มีการตั้งงบประมาณในการดำเนินงานทั้งสิ้นจำนวน ๒ โครงการ โดยตั้งงบประมาณในการดำเนินงานทั้งหมดจำนวน ๕๐,๓๐๐ บาท และมีการใช้จ่ายงบประมาณ จำนวน ๕,๒๕๐ บาท</p> <p>๒. มีโครงการที่ดำเนินงานสำเร็จตามตัวชี้วัดที่กำหนด จำนวน ๑ โครงการ</p> <p>๓. มีโครงการที่ยังไม่ได้ดำเนินงาน จำนวน ๑ โครงการ เนื่องจากสถานการณ์การแพร่ระบาดของโรคติดเชื้อไวรัสโคโรนา ๒๐๑๙ (COVID-๑๙)</p>
๕	ยุทธศาสตร์การพัฒนา ด้านการพัฒนาคนและ สังคม	๕.๑ แผนงานสร้างความ เข้มแข็งของชุมชน	<p>๑. มีการตั้งงบประมาณในการดำเนินงานทั้งสิ้นจำนวน ๔ โครงการ โดยตั้งงบประมาณในการดำเนินงานทั้งหมดจำนวน ๘๙,๓๑๕ บาท และมีการใช้จ่ายงบประมาณ จำนวน ๔๒,๐๐๐ บาท</p> <p>๒. มีโครงการที่ดำเนินงานสำเร็จตามตัวชี้วัดที่กำหนด จำนวน ๒ โครงการ</p> <p>๓. มีโครงการที่ยังไม่ได้ดำเนินงาน จำนวน ๒ โครงการ เนื่องจากสถานการณ์การแพร่ระบาดของโรคติดเชื้อไวรัสโคโรนา ๒๐๑๙ (COVID-๑๙)</p>
		๕.๒ แผนงานสังคม สงเคราะห์	<p>๑. มีการตั้งงบประมาณในการดำเนินงานทั้งสิ้นจำนวน ๑ โครงการ โดยตั้งงบประมาณในการดำเนินงานทั้งหมดจำนวน ๑๕๒,๕๐๐ บาท และมีการใช้จ่ายงบประมาณ จำนวน ๑๒๒,๐๐๐ บาท</p> <p>๒. มีโครงการที่ดำเนินงานสำเร็จตามตัวชี้วัดที่กำหนด จำนวน ๑ โครงการ</p>
		๕.๓ แผนงานรักษาความ สงบภายใน	<p>๑. มีการตั้งงบประมาณในการดำเนินงานทั้งสิ้นจำนวน ๔ โครงการ โดยตั้งงบประมาณในการดำเนินงานทั้งหมดจำนวน ๑๕๗,๗๕๕ บาท และมีการใช้จ่ายงบประมาณ จำนวน ๖๖,๔๗๘ บาท</p> <p>๒. มีโครงการที่ดำเนินงานสำเร็จตามตัวชี้วัดที่กำหนด จำนวน ๒ โครงการ</p> <p>๓. มีโครงการที่ยังไม่ได้ดำเนินงาน จำนวน ๒ โครงการ เนื่องจากสถานการณ์การแพร่ระบาดของโรคติดเชื้อไวรัสโคโรนา ๒๐๑๙ (COVID-๑๙)</p>

ที่	ยุทธศาสตร์	แผนงาน	ผลการดำเนินงาน
๖	ยุทธศาสตร์การพัฒนา ด้านการเมืองการ บริหารและการบริหาร จัดการบ้านเมืองที่ดี	๖.๑ แผนงานบริหารงาน ทั่วไป	๑. มีการตั้งงบประมาณในการดำเนินงานทั้งสิ้น จำนวน ๓ โครงการ โดยตั้งงบประมาณในการ ดำเนินงานทั้งหมดจำนวน ๑๒๕,๐๐๐ บาท และ มีการใช้จ่ายงบประมาณ จำนวน ๙๐,๘๙๐ บาท ๒. มีโครงการที่ดำเนินงานสำเร็จตามตัวชี้วัดที่ กำหนด จำนวน ๓ โครงการ
		๖.๒ แผนงานสร้างความ เข้มแข็งของชุมชน	๑. มีการตั้งงบประมาณในการดำเนินงานทั้งสิ้น จำนวน ๑ โครงการ โดยตั้งงบประมาณในการ ดำเนินงานทั้งหมดจำนวน ๓,๐๐๐ บาท และมี การใช้จ่ายงบประมาณ จำนวน ๒,๔๗๗ บาท ๒. มีโครงการที่ดำเนินงานสำเร็จตามตัวชี้วัดที่ กำหนด จำนวน ๑ โครงการ
		๖.๓ แผนงานเคหะและ ชุมชน	๑. มีการตั้งงบประมาณในการดำเนินงานทั้งสิ้น จำนวน ๒ โครงการ โดยตั้งงบประมาณในการ ดำเนินงานทั้งหมดจำนวน ๓๖๓,๑๐๐ บาท และ มีการใช้จ่ายงบประมาณ จำนวน ๓๕๘,๙๒๘.๒๑ บาท ๒. มีโครงการที่ดำเนินงานสำเร็จตามตัวชี้วัดที่ กำหนด จำนวน ๒ โครงการ
<b>สรุปผลการดำเนินงานในภาพรวม</b>			
<p>มีการดำเนินงานใน ๕ ยุทธศาสตร์ ๑๐ แผนงาน ๖๓ โครงการ ดังนี้</p> <p>๑. ดำเนินงานสำเร็จตามเป้าหมาย/ตัวชี้วัด จำนวน ๒๒ โครงการ</p> <p>๒. ดำเนินงานสำเร็จเกินกว่าเป้าหมาย/ตัวชี้วัด จำนวน ๙ โครงการ</p> <p>๓. ดำเนินงานสำเร็จน้อยกว่าเป้าหมาย/ตัวชี้วัด จำนวน ๙ โครงการ</p> <p>๔. ไม่ได้ดำเนินงาน/ยังไม่ได้ดำเนินงาน จำนวน ๒๓ โครงการ</p>			



(๔.) สรุปผลการดำเนินงานตามแผนพัฒนาท้องถิ่น (พ.ศ. ๒๕๖๑ - ๒๕๖๕) ประจำปีงบประมาณ พ.ศ. ๒๕๖๕

ยุทธศาสตร์	การวางแผนตามแผนพัฒนาท้องถิ่น ประจำปีงบประมาณ พ.ศ. ๒๕๖๕		การจัดทำงบประมาณ			
	โครงการ	งบประมาณ	โครงการ	คิดเป็นร้อยละ	งบประมาณ	คิดเป็นร้อยละ
๑. การพัฒนาโครงสร้างพื้นฐาน	๑๑๘	๗๓,๔๒๒,๓๐๐	๒๖	๒๒.๐๓	๔,๙๘๙,๑๖๓.๓๑	๖.๗๙
๒. การพัฒนาด้านเศรษฐกิจ	๖	๑๐,๒๙๐,๐๐๐	๑	๑๖.๖๖	๒๐,๗๐๐	๐.๒๐
๓. การพัฒนาด้านการศึกษา	๒๔	๖,๔๒๒,๐๐๐	๑๔	๕๘.๓๓	๒,๓๐๑,๐๑๕	๓๕.๘๓
๔. การพัฒนาด้านสาธารณสุข	๑๓	๓,๙๑๐,๐๐๐	๗	๕๓.๘๔	๙๓๖,๖๘๐	๒๓.๙๕
๕. การพัฒนาด้านพัฒนาคนและสังคม	๒๐	๔,๐๔๘,๐๐๐	๙	๔๕	๓๙๙,๕๗๐	๙.๘๗
๖. การพัฒนาการเมืองการบริหารฯ	๑๖	๑,๗๒๕,๐๐๐	๖	๓๗.๕๐	๔๙๑,๑๐๐	๒๘.๔๖
รวม	๑๙๗	๙๙,๘๑๗,๓๐๐	๖๓	๓๑.๙๗	๙,๑๓๘,๒๒๘.๓๑	๙.๑๕

ยุทธศาสตร์	การก่อกำเนิดผู้กักกัน			
	โครงการ	คิดเป็นร้อยละ	งบประมาณ	คิดเป็นร้อยละ
๑. การพัฒนาโครงสร้างพื้นฐาน	๑๙	๗๓.๐๗	๒,๖๘๒,๒๔๔.๑๔	๕๓.๗๖
๒. การพัฒนาด้านเศรษฐกิจ	-	-	-	-
๓. การพัฒนาด้านการศึกษา	๔	๒๘.๕๗	๑,๗๓๘,๗๓๒	๗๕.๕๖
๔. การพัฒนาด้านสาธารณสุข	๖	๘๕.๗๑	๘๖๕,๒๖๔	๙๒.๓๗
๕. การพัฒนาด้านพัฒนาคนและสังคม	๕	๕๕.๕๕	๒๓๐,๔๗๘	๕๗.๖๘
๖. การพัฒนาการเมืองการบริหารฯ	๖	๑๐๐	๔๕๒,๒๙๕.๒๑	๙๒.๐๙
รวม	๔๐	๖๓.๔๙	๕,๙๖๙,๐๑๓.๓๕	๖๕.๓๑

ยุทธศาสตร์	การเบิกจ่าย			
	โครงการ	คิดเป็นร้อยละ	งบประมาณ	คิดเป็นร้อยละ
๑. การพัฒนาโครงสร้างพื้นฐาน	๑๙	๑๐๐	๒,๖๘๒,๒๔๔.๑๔	๑๐๐
๒. การพัฒนาด้านเศรษฐกิจ	-	-	-	-
๓. การพัฒนาด้านการศึกษา	๔	๑๐๐	๑,๗๓๘,๗๓๒	๑๐๐
๔. การพัฒนาด้านสาธารณสุข	๖	๑๐๐	๘๖๕,๒๖๔	๑๐๐
๕. การพัฒนาด้านพัฒนาคนและสังคม	๕	๑๐๐	๒๓๐,๔๗๘	๑๐๐
๖. การพัฒนาการเมืองการบริหารฯ	๖	๑๐๐	๔๕๒,๒๙๕.๒๑	๑๐๐
รวม	๔๐	๑๐๐	๕,๙๖๙,๐๑๓.๓๕	๑๐๐

**๔.๒ ปัญหา อุปสรรคและข้อเสนอแนะที่ได้จากการติดตามและประเมินผลแผนพัฒนาท้องถิ่น (พ.ศ. ๒๕๖๑ - ๒๕๖๕) องค์การบริหารส่วนตำบลบุงคล้า ประจำปีงบประมาณ พ.ศ. ๒๕๖๕**

จากการติดตามประเมินผลการดำเนินงานตามแผนพัฒนาท้องถิ่น (พ.ศ. ๒๕๖๑ - ๒๕๖๕) ประจำปีงบประมาณ พ.ศ. ๒๕๖๕ พบว่าการดำเนินงานส่วนใหญ่เป็นไปตามเป้าหมาย/ตัวชี้วัดที่กำหนดรวมทั้งสิ้นจำนวน ๒๒ โครงการ คิดเป็นร้อยละ ๓๔.๙๒ มีโครงการที่ดำเนินการแล้วประสบผลสำเร็จเกินกว่าเป้าหมาย/ตัวชี้วัดที่กำหนด จำนวน ๙ โครงการ คิดเป็นร้อยละ ๑๔.๒๘ มีโครงการที่ดำเนินการแล้วประสบผลสำเร็จน้อยกว่าเป้าหมาย/ตัวชี้วัดที่กำหนด จำนวน ๙ โครงการ คิดเป็นร้อยละ ๑๔.๒๘ และมีโครงการที่ไม่ได้ดำเนินการเนื่องจากสถานการณ์การแพร่ระบาดของโรคติดเชื้อไวรัสโคโรนา ๒๐๑๙ (COVID-๑๙) จำนวน ๑๖ โครงการ คิดเป็นร้อยละ ๒๕.๓๙ และมีโครงการที่ยังไม่ได้ดำเนินการ แต่ได้มีการกักเงินงบประมาณไว้แล้ว จำนวน ๗ โครงการ คิดเป็นร้อยละ ๑๑.๑๑ ซึ่งการดำเนินงานส่วนใหญ่ที่ไม่เป็นไปตามเป้าหมายหรือตัวชี้วัดที่กำหนดนั้น สาเหตุมาจากปัญหาหรืออุปสรรคจากปัจจัยภายนอก ซึ่งไม่อาจคาดเดาได้ ประกอบกับเกิดการแพร่ระบาดของโรคติดเชื้อไวรัสโคโรนาสายพันธุ์ใหม่ ๒๐๑๙ (COVID - ๑๙) ส่งผลให้การจัดกิจกรรมตามโครงการต่าง ๆ ที่มีการวางแผนการดำเนินงานไว้ไม่สามารถดำเนินการได้ เนื่องจากต้องปฏิบัติตามมาตรการการเฝ้าระวังและป้องกันการแพร่ระบาดของโรคติดเชื้อดังกล่าว ดังนั้น จึงส่งผลให้การดำเนินงานขององค์การบริหารส่วนตำบลบุงคล้าในปีงบประมาณ พ.ศ. ๒๕๖๕ ไม่เป็นไปตามแผนการดำเนินงานที่วางไว้เท่าที่ควร อย่างไรก็ตาม จากการติดตามประเมินผลการดำเนินงานตามแผนพัฒนาท้องถิ่น (พ.ศ. ๒๕๖๑ - ๒๕๖๕) ขององค์การบริหารส่วนตำบลบุงคล้า ประจำปีงบประมาณ พ.ศ. ๒๕๖๕ ยังพบข้อบกพร่องในประเด็น ดังนี้

**๑. ปัญหา อุปสรรคในการดำเนินงาน**

- (๑) งบประมาณไม่เพียงพอต่อการดำเนินงานตามที่กำหนดไว้ในแผนพัฒนาท้องถิ่น
- (๒) มีการวางแผนการดำเนินโครงการและตั้งงบประมาณในการดำเนินการรองรับแล้ว แต่ไม่สามารถดำเนินงานตามโครงการได้ เนื่องจากสถานการณ์การแพร่ระบาดของโรคติดเชื้อไวรัสโคโรนา ๒๐๑๙ (COVID - ๑๙)
- (๓) มีโครงการที่ไม่สามารถดำเนินงานได้ทันภายในปีงบประมาณ โดยเฉพาะการดำเนินงานตามแผนงานเคหะและชุมชน ทั้งนี้ เนื่องจากไม่มีบุคลากรที่เพียงพอต่อปริมาณงาน
- (๔) มีการเปลี่ยนแปลง แก้ไข เพิ่มเติม แผนพัฒนาท้องถิ่นอยู่บ่อยครั้ง ส่งผลให้การวางแผนไม่ปฏิบัติตามเป้าหมายที่กำหนด การบริหารจัดการแผนพัฒนาท้องถิ่นไม่มีประสิทธิภาพเท่าที่ควร

**๒. ข้อเสนอแนะ**

- (๑) ขอรับการสนับสนุนงบประมาณจากหน่วยงานอื่นที่เกี่ยวข้องเพิ่มเติม
- (๒) ให้ความสำคัญกับวางแผนและจัดลำดับความสำคัญของโครงการมากยิ่งขึ้น
- (๓) วางแผนการจัดซื้อจัดจ้างและควบคุม กำกับ ดูแล เร่งรัด ให้มีการดำเนินงานตามแผนงานที่กำหนดอย่างเคร่งครัด
- (๔) ส่งเสริมและพัฒนาการเรียนรู้เกี่ยวกับการบริหารจัดการแผนพัฒนาท้องถิ่นให้มีประสิทธิภาพแก่เจ้าหน้าที่ ผู้บริหารท้องถิ่น สมาชิกสภาท้องถิ่น และบุคลากรที่เกี่ยวข้องให้มีความรู้ความเข้าใจในการบริหารจัดการแผนพัฒนาให้มีประสิทธิภาพมากยิ่งขึ้น

ผนวก